

GRABKOWO, GM. KOWAL, STANOWISKA 7 i 8

ŹRÓDŁA ARCHEOLOGICZNE DO STUDIÓW
NAD OKRESEM PRZEDRZYMSKIM
NA NIZINIE WIELKOPOLSKO- KUJAWSKIEJ



WYDAWCA SERII „ARCHEOLOGICZNE BADANIA RATOWNICZE FUNDACJI UAM”

FUNDACJA UNIWERSYTETU IM. ADAMA MICKIEWICZA W POZNANIU,
POZNAŃSKI PARK NAUKOWO-TECHNOLOGICZNY

Redaktorzy serii

Andrzej Michałowski

Dominika Narożna

Marek Żółkiewski

ARCHEOLOGICZNE BADANIA RATOWNICZE FUNDACJI UAM

Wojciech Kaczor, Andrzej Michałowski,
Milena Teska, Marek Żółkiewski

**GRABKOWO,
GM. KOWAL,
STANOWISKA 7 i 8**

ŹRÓDŁA ARCHEOLOGICZNE DO STUDIÓW
NAD OKRESEM PRZEDRZYMSKIM
NA NIZINIE WIELKOPOLSKO-KUJAWSKIEJ



WYDAWNICTWO NAUKA I INNOWACJE
POZNAŃ 2017

Copyright by autorzy, Fundacja UAM 2017
Copyright by Wydawnictwo Nauka i Innowacje sp. z o.o. 2017

Tłumaczenia: Piotr Jaskólski

Projekt okładki: Marek Żółkiewski

Rysunki i fotografie: Klaudia Czarnecka-Kaczor, Martyna Krzak, Andrzej Michałowski, Artur Różański,
Robert Prawniczak, Piotr Mikulski, Marek Żółkiewski

Publikację dofinansowano ze środków Ministra Kultury i Dziedzictwa Narodowego
oraz Fundacji Uniwersytetu im. Adama Mickiewicza w Poznaniu

**Ministerstwo
Kultury
i Dziedzictwa
Narodowego.**



NARODOWY INSTYTUT
DZIEDZICTWA
NATIONAL HERITAGE BOARD OF POLAND



ISBN 978-83-65988-03-4

Wydawnictwo Nauka i Innowacje Sp. z o.o.
61-612 Poznań, ul. Rubież 46
Sekretariat: tel. 61 622 6961, fax 61 622 6962
e-mail: wni@ppnt.poznan.pl
www.wni.com.pl

SPIS TREŚCI

Od Wydawcy / From the Publisher – prof. UAM dr hab. Jacek Guliński	7
Wprowadzenie / Introduction – Wojciech Kaczor, Andrzej Michałowski, Milena Teska, Marek Żółkiewski	11
<i>Andrzej Michałowski, Milena Teska</i>	
Część I. GRABKOWO, STANOWISKO 7	17
Grabkowo, stanowisko 7. Informacje o stanowisku / Grabkowo, site 7. Information about the site	19
I.1. OBIEKTY NIERUCHOME	25
I.1.1. Budynki ziemiankowe	30
I.1.2. Paleniska	34
I.1.3. Piece ziemne – mielerze	35
I.1.4. Dołki posłupowe	37
I.1.5. Jamy osadowe	37
I.2. ŹRÓDŁA RUCHOME	40
I.2.1. Ceramika	45
I.2.1.a. Zestawienie materiałów ceramicznych	46
I.2.1.b. Analiza technologiczna ceramiki	126
I.2.1.c. Analiza morfologiczno-stylistyczna	130
I.2.2. Wyroby metalowe	147
I.2.3. Wyroby kościane	148
I.2.4. Wyroby z gliny	148
I.2.4.1. Wilki ogniowe	148
I.2.4.2. Krążki ceramiczne	149
I.2.5. Wyroby z kamienia	150
I.3. USTALENIA CHRONOLOGICZNO-KULTUROWE	151
<i>Wojciech Kaczor, Marek Żółkiewski</i>	
Część II. GRABKOWO, STANOWISKO 8	301
Grabkowo, stanowisko 8. Informacje o stanowisku / Grabkowo, site 8. Information about the site	303

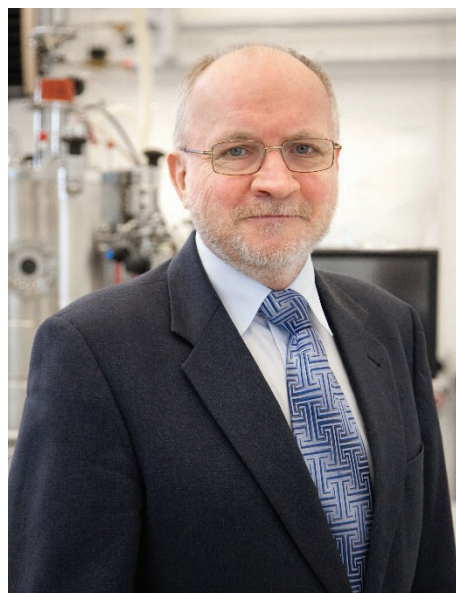
II.1. OBIEKTY NIERUCHOME	313
II.1.1. Budynku ziemiankowe	313
II.1.2. Jamy gospodarcze	331
II.1.3. Piece	334
II.1.4. Palenisko	337
II.1.5. Dołki postłupowe	337
II.2. ŹRÓDŁA RUCHOME	339
II.2.1. CERAMIKA NACZYNIOWA	339
II.2.1.1. Katalog źródeł ceramicznych	339
II.2.1.2. Typologia	362
II.2.1.3. Analiza kulturowo-chronologiczna ceramiki naczyniowej	365
II.2.1.4. Mikromorfologia	372
II.2.1.5. Wystrój naczyń	375
II.2.1.6. Cechy techniczne ceramiki naczyniowej	378
II.2.1.7. Naczynia z otworami w dnie	379
II.2.1.8. Stylistyka naczyń ceramicznych w Grabkowie	379
II.2.2. NARZĘDZIA, PRZYBORY I PRZEDMIOTY UŻYTKOWE	381
II.2.2.1. Przedmioty z gliny	381
II.2.2.2. Przedmioty z kości i poroża	387
II.2.2.3. Przedmioty z kamienia	388
II.2.2.4. Przedmioty z żelaza	389
II.3. CHARAKTER I ROZPLANOWANIE OSADY	390
II.4. USTALENIA CHRONOLOGICZNO-KULTUROWE OSADY	394
 <i>Wojciech Kaczor, Andrzej Michałowski, Milena Teska, Marek Żółkiewski</i>	
Zakończenie	545
 Bibliografia	553
 Adresy autorów	563

OD WYDAWCY

Poznanie najdawniejszych dziejów ludzkości nie należy do zadań prostych. Gdy odchodzą pokolenia bezpośrednich świadków, świat miniony kryje przed nami wiele tajemnic. Cienie dawnych wydarzeń żyją niekiedy jeszcze przez moment w legendach, baśniach i mitach, ale nie dają już podstaw do naukowego odtworzenia tego świata. Niezwykle ważne staje się wówczas sięgnięcie do archiwum ziemi, archiwum, w którym deponowane są pozostałości kultury materialnej, wytwarzanej przez pokolenia ludzkości. To one w przypadku braku bezpośredniego przekazu z epoki, zapisanego w annałach źródeł historycznych, stają się główną podstawą naszej wiedzy o przeszłości. Depozytariuszem klucza pozwalającego uchylić drzwi minionego staje się tym samym archeolog, dysponujący fachową wiedzą o sposobach zrozumienia materialnych śladów przeszłości. Współczesna archeologia coraz lepiej odczytuje swe źródła, posiłkując się wieloma nowoczesnymi metodami, będącymi efektem współpracy interdyscyplinarnej tak z naukami społecznymi i humanistycznymi, jak coraz częściej także naukami ścisłymi, otwierającymi tej dyscyplinie historycznej nowe pola interpretacyjne i poznawcze. Niemniej bez dopływu nowych źródeł i ich wstępnego opracowania klasycznymi metodami archeologicznymi nie ma możliwości implikacji owej najnowszej wiedzy do procesu poznawczego.

Fundacja Uniwersytetu im. Adama Mickiewicza w Poznaniu nieprzerwanie od lat dziewięćdziesiątych XX wieku bierze aktywny udział w ochronie archeologicznego dziedzictwa kulturowego, prowadząc ratownicze prace wykopaliskowe na największych inwestycjach w kraju. Do niedawna ich wyniki szerzej znane były jedynie wybiórczo, z krótkich komunikatów z badań, publikowanych w czasopiśmie branżowych. Próba przełamania tego stanu rzeczy były starania naszych pracowników z Centrum Archeologicznego Fundacji UAM o wydanie monografii źródeł pochodzących ze stanowisk w Bodzi, Witoldowie i Śliwkowie (tom I), z badań poprzedzających budowę autostrady A1 na Kujawach. Jak się okazało, tom ten spotkał się z dobrym przyjęciem środowiska naukowego, dostarczając nowych źródeł uzupełniających obraz przeszłości tego regionu. Stało się to inspiracją do podjęcia starań o wydanie monografii kolejnego stanowiska, którym było Dubielewo 8 (tom II). Obecnie przedkładamy Czytelnikowi trzeci już tom opracowań źródłowych przygotowanych pod patronatem Fundacji UAM. Jest to prezentacja kolejnej, niezwykle ciekawej puli materiałów odkrytych na stanowiskach 7 i 8 w Grabkowie, gm. Kowal, których znaczenie docenią specjaliści zajmujący się przemianami zachodzącymi na przełomie III i II stulecia przed naszą erą. Publikacja, obejmując źródła z okresu przedrzymskiego, stanowi kapitalny wstęp do szczegółowych analiz przemian cywilizacyjnych zachodzących ówczesnie w Europie Środkowej, które to autorzy niniejszej pozycji planują także zaprezentować w dalszej kolejności. Już teraz pojawiają się pytania, kiedy oddamy do druku wyniki innych realizowanych badań, z Kujaw, Pomorza i szczególnie nam bliskiej Wielkopolski.

W tak nakreślonej sytuacji, zgromadzone już doświadczenia, a także stale zgłaszana przez środowisko archeologiczne potrzeba udostępniania zasobów źródłowych zgromadzonych przez Fundację UAM, stały się podwaliną zamysłu o zmianie statusu dotychczasowych publikacji. Wraz z tomem przekazywanym właśnie Czytelnikom do rąk postanowiliśmy powołać do życia nową serię wydawniczą zatytułowaną „Archeologiczne Badania Ratownicze Fundacji UAM”. Jej głównym celem jest upowszechnianie w formie publikacji dokonań Fundacji Uniwersytetu im. Adama Mickiewicza w Poznaniu w obszarze ochrony dziedzictwa archeologicznego i prowadzonych ze swym udziałem badań wykopaliskowych. Zaproponowana nazwa serii w dużo szerszym niż dotychczas ujęciu definiuje stawiany cel, dlatego rezygnujemy z wcześniejszego przy-



woływania na kartach tytułowych rodzaju i lokalizacji inwestycji. Mając do dyspozycji dość znaczne już dzisiaj zasoby nieznanych jeszcze źródeł archeologicznych, chcielibyśmy, aby seria była przestrzenią, w której stopniowo udostępniać będziemy je zainteresowanym badaczom. Wierzymy również, że ten wyjściowy, źródłowy profil publikacji ustąpi w przyszłości miejsca pogłębionym opracowaniom specjalistycznym i syntetycznym. Poznański Park Naukowo-Technologiczny Fundacji UAM, w którym kreujemy nie tylko modele współpracy nauki z biznesem, ale również synergii nauk ścisłych i humanistycznych, tworzy przecież do tego celu zaplecze szczególnie predystynowane.

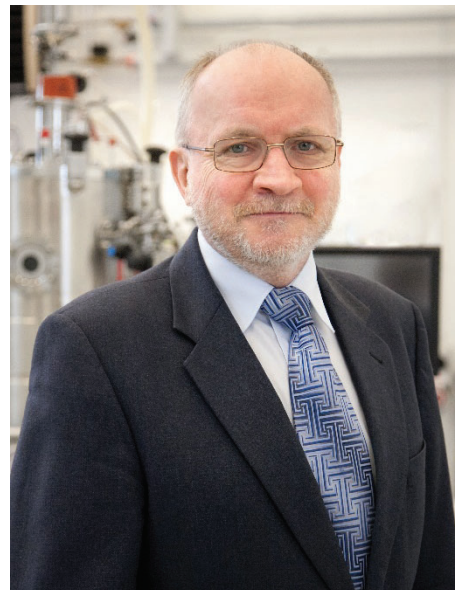
Mając przed sobą materiały do trzeciego tomu, myślę jak powstawały wcześniejsze. Wydając pierwszy, stawialiśmy ten pierwszy, najtrudniejszy krok, podejmując niełatwe wyzwanie. Tom drugi to przysłowiowe B, kiedy powiedziało się A. Temu trzeciemu niech towarzyszy konsekwencja, do której zobowiązaniem jest nadanie naszym wysiłkom ram serii. Liczę, że wejdzie ona do szerokiego obiegu naukowego, stając się na długie lata ważnym głosem poznańskiego środowiska archeologicznego skupionego wokół Fundacji UAM w prezentacji dziedzictwa ludzkości ukrytego pod powierzchnią ziemi.

Prof. UAM dr hab. Jacek Guliński



Prezes Fundacji UAM

FROM THE PUBLISHER



Studying the oldest history of the human kind is not a simple task. When the generations of direct witnesses pass away, the historical world hides many mysteries from us. Sometimes the shadows of past events continue to exist for some time in legends, fables, and myths, but they do not provide grounds for scientific restoration of the historical world. It is very important to reach to the archive of the ground in which the remains of the historical material cultures created by generations of people are deposited. It is such remains that become the main basis for our knowledge about the past when direct accounts from the historical period, recorded in historical sources, are missing. Thus, the depositor of the key that enables opening the door of the past is the archeologist who has professional knowledge about methods of understanding of material traces of the past. Contemporary archeology studies its sources better and better, using many modern methods that are the result of interdisciplinary cooperation with both social sciences and humanities and, more and more often, exact sciences, which opens new interpretative and cognitive fields for this discipline. Nevertheless, without supply of new sources and their preliminary elaboration using classic archeological methods, it is not possible to imply the new knowledge to the cognitive process.

Since the 1990's, the Adam Mickiewicz University (AMU) Foundation in Poznań has been actively involved in the protection of archeological cultural heritage by conducting rescue excavations at the largest investment project sites in the country. Until recently, only few results of such activities, presented in short messages from the studies, published in industry journals, have been known. The efforts of our employees from the Archeological Center of the AMU Foundation to publish a monograph of the sources from the sites in Bodzia, Witoldowo, and Śliwkowo (vol. I) and from the examinations prior to the construction of the A1 motorway in Kujawy constituted an attempt to change this situation. As it turned out, this volume was well received by the scientific circles and provided new sources that supplemented the image of the region's past. This became the inspiration for the efforts to publish a monograph of another site, Dubielewo 8 (vol. II). Currently we are presenting to the readers the third volume of the source documents prepared under the patronage of the AMU Foundation. This is a presentation of another, very interesting set of materials discovered at sites 7 and 8 in Grabkowo, Kowal Commune, whose importance will be appreciated by experts studying the transformations taking place in late 3rd and early 2nd century B.C. This publication, which covers sources from the Pre-Roman period, constitutes an excellent introduction to detailed analyses of civilizational changes taking place in Central Europe in that period, which the authors of this publication are planning to present later. We are already being asked about the planned time of publication of the results of other examinations performed in Kujawy, Pomorze, and Wielkopolska – a region that is particularly important to us.

In this situation, the experiences that we have gained and the need to provide access to the source materials collected by the AMU Foundation, which is constantly reported by archeologists, became the foundation for the concept related to the change of the status of the publications. Together with the volume that is now being presented to the readers, we decided to start a new publication series titled "Archeologiczne Badania Ratownicze Fundacji UAM" [Archeological Preemptive Examinations of the AMU Foundation]. Its main objective is to popularize, by way of publication, of the achievements of the Foundation of the Adam Mickiewicz University in Poznań in the field of protection of the archeological heritage and the excavation examinations performed with its involvement. The proposed name of the series defines much more extensively

the objective of the publication; therefore, we will no longer state on the title pages the type and location of the investment project in question. Having access to quite extensive resources of still unknown archeological sources, we would like this series to be a space where we will gradually present those resources to researchers who are interested in them. However, we also believe that this initial source profile of the publication will in the future be replaced by in-depth specialized and synthetic papers. The Poznań Science and Technology Park of the AMU Foundation, where we create not only the models of cooperation between the science and the business, but also of synergy between exact sciences and humanities, as it provides particularly suitable facilities for this purpose.

Having the materials for the third volume, I am thinking of how the earlier volumes were prepared. When we publishing the first volume, we made the first and most important step and took a difficult challenge. Volume two was the proverbial “B” which followed the “A” that was said when the first one was published. The publication of the third volume should be accompanied by consistence, demonstrated in the obligations that we made by starting the publication series. I hope that the series will be used broadly by scientists and will become for a long time an important contribution of the archeological circles in Poznań groups around the AMU Foundation to the presentation of the human heritage hiding under the surface of the ground.

Dr hab. Jacek Guliński, Professor of the AMU



President of the AMU Foundation

WPROWADZENIE

Trzeci tom źródeł archeologicznych przygotowany pod patronatem Fundacji Uniwersytetu im. Adama Mickiewicza w Poznaniu, poświęcony jest materiałom odkrytym w miejscowości Grabkowo, gm. Kowal. Tak jak w przypadku Bodzi, Witoldowa i Śliwkowa (tom I; Kaczor, Żółkiewski 2013) oraz Dubielewa (tom II; Kaczor, Żółkiewski 2015), zespoły z Grabkowa pochodzą z badań poprzedzających budowę autostrady A1, w woj. kujawsko-pomorskim. Zostały one pozyskane w trakcie realizacji umowy przypadającej na lata 2000-2012, zawartej pomiędzy Generalną Dyrekcją Dróg Krajowych i Autostrad (wcześniej z Agencją Budowy i Eksploatacji Autostrad) i Fundacją Uniwersytetu im. Adama Mickiewicza w Poznaniu.

Wydanie tej publikacji po raz kolejny stało się możliwe dzięki dofinansowaniu Ministra Kultury i Dziedzictwa Narodowego, pozyskanemu w programie zarządzanym przez Narodowy Instytut Dziedzictwa, pod nazwą „Ochrona zabytków archeologicznych”. Pozostałe środki na ten cel przeznaczyła Fundacja Uniwersytetu im. Adama Mickiewicza w Poznaniu.

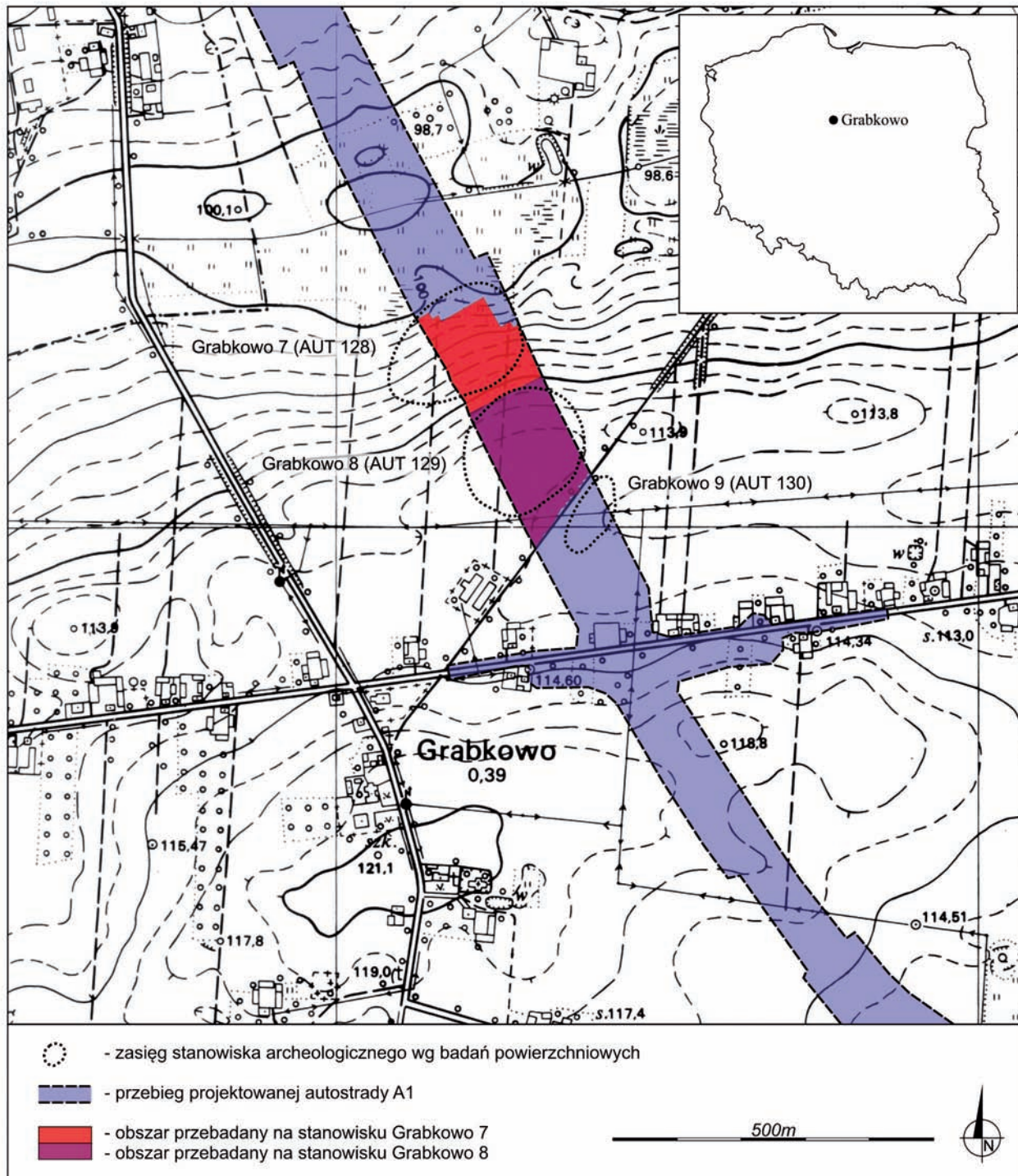
* * *

Archeologiczne badania ratownicze na trasie autostrady A1 w woj. kujawsko-pomorskim były przedsięwzięciem na wielką skalę, które realizowane było wieloetapowo i przy zaangażowaniu ogromnych zasobów kadrowych. Prace objęły 81 stanowisk archeologicznych, a ich głównymi wykonawcami, na podstawie osobnych porozumień, były firmy i instytucje archeologiczne z Poznania, Łodzi oraz Lublina. Na gruntach miejscowości Grabkowo, gm. Kowal, w pasie autostrady objętym umową, zlokalizowano łącznie 6 stanowisk archeologicznych, badanych następnie przez odrębne zespoły.

Stanowiska nr 7 i 8 w Grabkowie przed rozpoczęciem badań zlokalizowane były w niewielkiej, kilkudziesięciometrowej odległości od siebie, na skłonie wznoszącej się w kierunku południowym doliny ciekłu o nazwie Olszew (ryc. 1). Pierwsze z nich zajmowało część niżej położoną, nieznacznie podmokłą, natomiast drugie szczytowe partie stoku. Zgodnie z zawartą umową, prace archeologiczne przeprowadzono tu najpierw na obszarach preliminowanych, określonych przez zasięgi wyznaczone podczas badań powierzchniowych, jeszcze w latach 80. XX wieku. Z uwagi na liczne obiekty występujące do granic terenu poddanego eksploracji, obszar ten poszerzono, odsłaniając w efekcie całą powierzchnię pomiędzy stanowiskami.

Etap opracowania wyników badań przypadł na lata 2009-2012 i realizowany był on niezależnie przez dwa zespoły, w zakresie odpowiadającym zasięgom badań terenowych. Oba stanowiska dostarczyły źródeł o wielopoziomowej strukturze kulturowo-chronologicznej, co wymagało zaangażowania w prace dużego grona specjalistów. Jednocześnie, w toku wspólnych konsultacji, z udziałem autorów niniejszej publikacji, wyraźnie wyodrębnił się zbiór materiałów związanych z okresem przedrzymskim. Po sporządzeniu opracowania wyników badań, które w odczuciu autorów pozostawiało niedosyt zbyt wielu otwartych pytań badawczych, materiał ten był następnie konsultowany w szerszym kręgu, podczas okolicznościowych wykładów i konferencji. Problemy związane z zespołami z Grabkowa oraz interesujące znaleziska, sygnalizowane były również na łamach wydawnictw branżowych (wykaz tych pozycji bibliograficznych znajduje się na początku części odpowiadających stanowiskom 7 i 8). Konsekwencją już tylko stał się niniejszy tom, który w założeniu jest możliwie wyczerpującą publikacją źródłową.

Od momentu opracowania materiałów z Grabkowa mija obecnie 5 lat, jednak próbując prześledzić rozwój refleksji na ich temat, trudno doszukać się wyraźnych kamieni milowych. Zweryfikowano pojedyncze zabytki lub zespoły, natomiast ich zasadnicza pozycja chronologiczna i kulturowa, pod wieloma względami



Ryc. 1. Grabkowo, stan. 7 i 8 (AUT 128 i 129). Lokalizacja stanowisk.

OZNACZENIA WYPEŁNISK OBIEKTÓW ARCHEOLOGICZNYCH
 SYMBOLS OF FILLS OF ARCHAEOLOGICAL FEATURES

	jasnoszary piasek <i>light grey sand</i>		jasnoszaro-brunatna glina <i>light grey-brown clay</i>
	szary piasek <i>grey sand</i>		szaro-brunatna glina <i>grey-brown clay</i>
	ciemnoszary piasek <i>dark grey sand</i>		spalenizna <i>incineration</i>
	jasnoszaro-brunatny piasek <i>light grey-brown sand</i>		warstwa wapna <i>lime layer</i>
	szaro-brunatny piasek <i>grey-brown sand</i>		glinopolepa <i>burned clay</i>
	ciemnoszaro-brunatny piasek <i>dark grey-brown sand</i>		dren <i>drain</i>
	jasnoszary piasek gliniasty <i>light grey sand with clay</i>		wtrącenia wapna <i>lime inclusions</i>
	jasnoszaro-brunatny piasek gliniasty <i>light grey-brown sand with clay</i>		popiół <i>ash</i>
	szaro-brunatny piasek gliniasty <i>grey-brown sand with clay</i>		polepa <i>daub</i>
	ciemnoszaro-brunatny piasek gliniasty <i>dark grey-brown sand with clay</i>		węgle drzewne <i>charcoal</i>
	czarny piasek gliniasty <i>black sand with clay</i>		ceramika <i>ceramics</i>
	jasnoszara glina <i>light grey clay</i>		kamienie <i>stones</i>
	szara glina <i>grey clay</i>		kości <i>bones</i>
	ciemnoszara glina <i>dark grey clay</i>		

nadal pozostaje w sferze ostrożnych koncepcji. Nie widząc, w najbliższym czasie, sposobności na wyjście z owego impasu, postanowiliśmy udostępnić materiały z Grabkowa 7 i 8 w całości, w postaci zbliżonej do pierwotnego opracowania, uwzględniającego jednak poprawki i uwagi kolegów i koleżanek, których sprowokowaliśmy do owocnych dyskusji. Poza ramy pracy wyłączyliśmy natomiast część uwag dotyczących tła znalezisk, zarówno w skali mikroregionu, jak i szerszej – środkowoeuropejskiej. Przedstawienie tych zagadnień stanowi logiczną konsekwencję niniejszej prezentacji źródeł. Tym samym w jej zakończeniu obecnie jedynie szkicujemy pewne wątki przyszłej syntezy.

Opracowanie skupia się na prezentacji wyłącznie źródeł z okresu przedrzymskiego. Niemniej samo stanowisko kryje w sobie jeszcze wielki potencjał poznawczy także dla innych epok. Od spektakularnych zespołów neolitycznych (zadokumentowano między innymi rodzaj studni z depozytem szczątków ludzkich) po obfitujące w zbytki ruchome zbiory z okresu wczesnego średniowiecza. Liczba jednostek zarejestrowanego materiału ruchomego znacznie przekroczyła 100 tysięcy, co w praktyce przełożyłoby się na wielotomowe przedsięwzięcie, które na tym etapie lokujemy w nieco dalszej przyszłości.

Struktura tego tomu w znacznej mierze oparta jest na wcześniejszych doświadczeniach z przygotowania monografii stanowisk w Bodzi i Dubielewie. Różnicą jest wspomniany już wyżej brak źródeł innych niż z okresu przedrzymskiego. Jednocześnie, rezygnując ze sztucznej granicy wytyczonej zasięgami terenowymi obu stanowisk, dla zaakcentowania integralności podejmowanej tu problematyki, zdecydowaliśmy się zamieścić wspólny rozdział podsumowujący. Zasadnicza treść tej publikacji składa się z dwóch dużych części, które niezależnie prezentują zespoły ze stanowiska 7 i 8. Otwierają je skrócone informacje o badaniach i stanowiskach, uzupełnione wybranym materiałem fotograficznym z badań terenowych oraz zdjęciami zabytków. W tym miejscu znajdują się również plany obrazujące rozprzestrzenienie obiektów. Następne bloki prezentują obiekty nieruchome i materiał ruchomy, w tym ceramikę i odkryte przedmioty użytkowe. Każdy zbiór opatrzony został uwagami na temat chronologii i proveniencji kulturowej. Dane te posłużyły w zakończeniu do podsumowania sytuacji osadniczej zarejestrowanej w Grabkowie, zarysowania znaczenia i potencjału badawczego prezentowanego kompleksu.

W pracy zachowana została odmiennność metod oraz narzędzi, zgodna z procesem analitycznym przyjętym dla pierwotnego opracowania źródeł ruchomych z obu stanowisk. Ich ujednoczenie nie wniosłoby na tym etapie nowych danych. Odmiennie, dla obiektów nieruchomych zastosowano ten sam, zamieszczony powyżej, wzorzec wypełniak, który ułatwia przegląd i porównanie form zabudowy pomiędzy stanowiskami. W treści wprowadzono niezbędne poprawki i korekty oraz uwzględniono niektóre uwagi konsultantów. Całość posiada wspólną bibliografię zamieszczoną na końcu tomu. Przy ustaleniach chronologicznych posłużono się ogólnie przyjętym schematem chronologii okresu przedrzymskiego, skorelowanym z wydarzeniami dziejącymi się ówczesnie w Europie Środkowej (por. Machajewski 2008, 119). W miarę możliwości korzystano tu również z opracowań specjalistycznych przygotowanych w trakcie opracowania wyników po badaniach. Ekspertyzy te dostępne są w archiwum Fundacji Uniwersytetu im. Adama Mickiewicza w formie maszynopisu.

Wyniki archeologicznych badań ratowniczych przeprowadzonych w miejscowości Grabkowo, gm. Kowal, które wypełniły niniejszy tom, to kolejny etap udostępniania przez Fundację Uniwersytetu im. Adama Mickiewicza w Poznaniu posiadanych zbiorów archiwalnych. Przedkładany czytelnikowi tom przygotowany został wspólnie z pracownikami Instytutu Archeologii Uniwersytetu im. Adama Mickiewicza, z wykorzystaniem materiałów udostępnionych przez Ośrodek Naukowo-Konserwatorski Pracownia Konserwacji Zabytków z Poznania. Chcielibyśmy, aby nie była to praktyka odosobniona i aby powołana tym tomem seria „Archeologiczne Badania Ratownicze Fundacji UAM” stała się miejscem, za pośrednictwem którego trafią do badaczy opracowania nie tylko źródłowe, ale i ujęcia syntetyczne, interdyscyplinarne i interinstytucjonalne.

Wojciech Kaczor, Andrzej Michałowski, Milena Teska, Marek Żółkiewski

INTRODUCTION

The third volume of archeological sources prepared under the patronage of the Adam Mickiewicz University Foundation in Poznań focuses on the materials discovered in Grabkowo in the Kowal Commune. Like in the case of Bodzie, Witoldowo, and Śliwkowo (vol. I; Kaczor, Żółkiewski 2013) and Dubielewo (vol. II; Kaczor, Żółkiewski 2015), the collections from Grabkowo come from the studies performed before the construction of the A1 motorway in the Kujawsko-Pomorskie Province. They were obtained in the course of performance in the years 2000-2012 of a contract concluded between the General Directorate for National Roads and Motorways (previously with the Agency for Construction and Operation of Motorways) and the Adam Mickiewicz University Foundation in Poznań.

This publication was again possible thanks to the funds provided by the Minister of Culture and National Heritage, obtained in the program managed by the National Heritage Institute titled „Protection of archeological artifacts.” The remaining funds intended for this purpose were provided by the Adam Mickiewicz University Foundation in Poznań.

* * *

The archeological rescue examinations along the route of the A1 motorway in the Kujawsko-Pomorskie Province were a large-scale project that was performed in many stages and with the involvement of a large group of personnel. The works were performed at 81 archeological sites and their main performers, working under separate contracts, were archeology companies and institutions from Poznań, Łódź, and Lublin. In the lands in the vicinity of Grabkowo in the Kowal Commune, in the right of way covered by the contract, a total of 6 archeological sites were identified and then examined by separate teams. Some of those areas were combined in the course of the works, which was the case with the sites no. 7 (contract no. AUT 128) and 8 (contract no. AUT 129) in Grabkowo, which are the object of this publication.

Before the start of the examinations, sites no. 7 and 8 in Grabkowo were located at a short distance of less than one hundred meters from each other, on the slope of a valley of the water course named Olszew, rising toward the south (fig. 1). The first of them was located in the lower, slightly wet part while the second was located on the top part of the slope. In accordance with the contract, archeological works were performed at the sites first in the preliminary areas specified by the ranges determined during surface studies as early as in the 1980's. Due to numerous objects located up to the boundaries of the explored area, the area was enlarged, as a result of which the entire area between the sites was uncovered.

The stage of elaboration of the results of the examinations took place in the years 2009-2012 and was performed independently by two teams in the scope corresponding to the ranges of the field examinations. Both sites provided sources of multi-level cultural and chronological structure, which required involvement of a large number of specialists in the works. At the same time, in the course of joint consultations involving the authors of this publication, the collection of materials associated with the Pre-Roman period became distinguished. After a document summarizing the results of the examinations was prepared, which in the opinion of the authors, left too many research questions without answers, the material was consulted in a wider group during various lectures and conferences. The problems associated with those collections or the interesting findings were also signaled in field-specific publications (the list of those references can be found at the start of the parts corresponding to sites 7 and 8). The consequence is the present volume which is assumed to be a source publication that is as exhaustive as possible.

It has been 5 years since the materials from Grabkowo were elaborated; however, when trying to trace the development of the reflections related thereto, it is hard to find clear milestones. Individual artifacts and collections were verified, but their basic chronological and cultural position remains, to a large extent, in the sphere of careful concepts. As we did not see any possibility to overcome this deadlock in the near time, we decided to publish the materials from the Grabkowo 7 and 8 sites in their entirety in a form that is similar to the original publication, with some amendments and comments of some colleagues whom we provoked to hold fruitful discussions. On the other hand, we excluded from the scope of the work the part of the comments that was related to the background of the findings, both in the microregion scale and in a broader, Central European, scale. Presentation of those matters constitutes a logical consequence of this presentation of the sources. Consequently, in its conclusion, we now only provide a sketch of certain points of the future synthesis.

The publication focuses on presentation of only sources from the Pre-Roman period. Nevertheless, the site still has a huge cognitive potential also in relation to other historical periods: From spectacular Neolithic collections (the documented artifacts include a type of a well with a deposit of human remains) to collections, with multiple movable artifacts, from the period of early Middle Ages. The number of units of the recorded movable material was much larger than 100,000, which in practice would translate into a multi-volume project, which at this stage is planned for a slightly more distance future.

The structure of this level is largely based on earlier experiences from preparation of monographs for the sites in Bodzia and Dubielewo. The difference is the aforementioned lack of sources other than those from the Pre-Roman period. At the same time, by eliminating the artificial boundary between the ranges of both sites, in order to emphasize the integrity of the subject matter discussed here, we have decided to provide a common summarizing chapter. The principal part of this publication consists of two large parts, which independently present the collections from site 7 and site 8. They start with brief information about the examinations and the sites, supplemented with selected photographs from the site examinations and photographs of the artifacts. In those locations there are also plans that show the location of the objects. The following blocks present fixed objects and movable material, including pottery and discovered appliances. Each collection is provided with summarizing comments and, whenever possible, with suggestions about the chronology and cultural origin. The data was used in the conclusion to sum up the settlement situation recorded in Grabkowo and to draft the importance and research potential of the presented collection.

The publication is based on different methods and tools, in accordance with the analytical process adopted for the first publication on the movable sources from both sites. Uniformity of the methods and tools would not bring any new data at this stage. On the contrary, in the case of fixed objects, the same template for fills, presented below, was used, which facilitates a review and a comparison of the forms of buildings between the sites. The content contains the necessary amendments and corrections and includes certain comments of the consultants. The entire publication has common references, listed at the end of the volume. When making the chronological determinations, the generally accepted chronology scheme of the Pre-Roman period was used, which is correlated to the events taking place at that time in Central Europe (cf. Machajewski 2008, 119). If possible, specialized documents prepared in the course of elaboration of the results of the studies were used. Those expert opinions are available in the archive of the Adam Mickiewicz University Foundation in the form of typescript.

The results of the archeological rescue examinations performed in Grabkowo in the Kowal Commune, which are contained in the present volume, constitute the next stage of providing access to its archives by the Adam Mickiewicz University Foundation. The volume presented to the readers has been prepared together with employees of the Archeology Institute of the Adam Mickiewicz University, using materials provided by the Ośrodek Naukowo-Konserwatorski Pracownia Konserwacji Zabytków from Poznań. We hope that this practice will be more common and that the „Archeologiczne Badania Ratownicze Fundacji UAM” [Archeological Preemptive Examinations of the AMU Foundation] series starting with this volume will become a place where researcher gain access not only to source documents but also to broader synthetic, interdisciplinary, and interinstitutional documents.

Wojciech Kaczor, Andrzej Michałowski, Milena Teska, Marek Żółkiewski