

Osadnictwo społeczności
neolitycznych na stanowisku 2
w Janowicach
woj. kujawsko-pomorskie

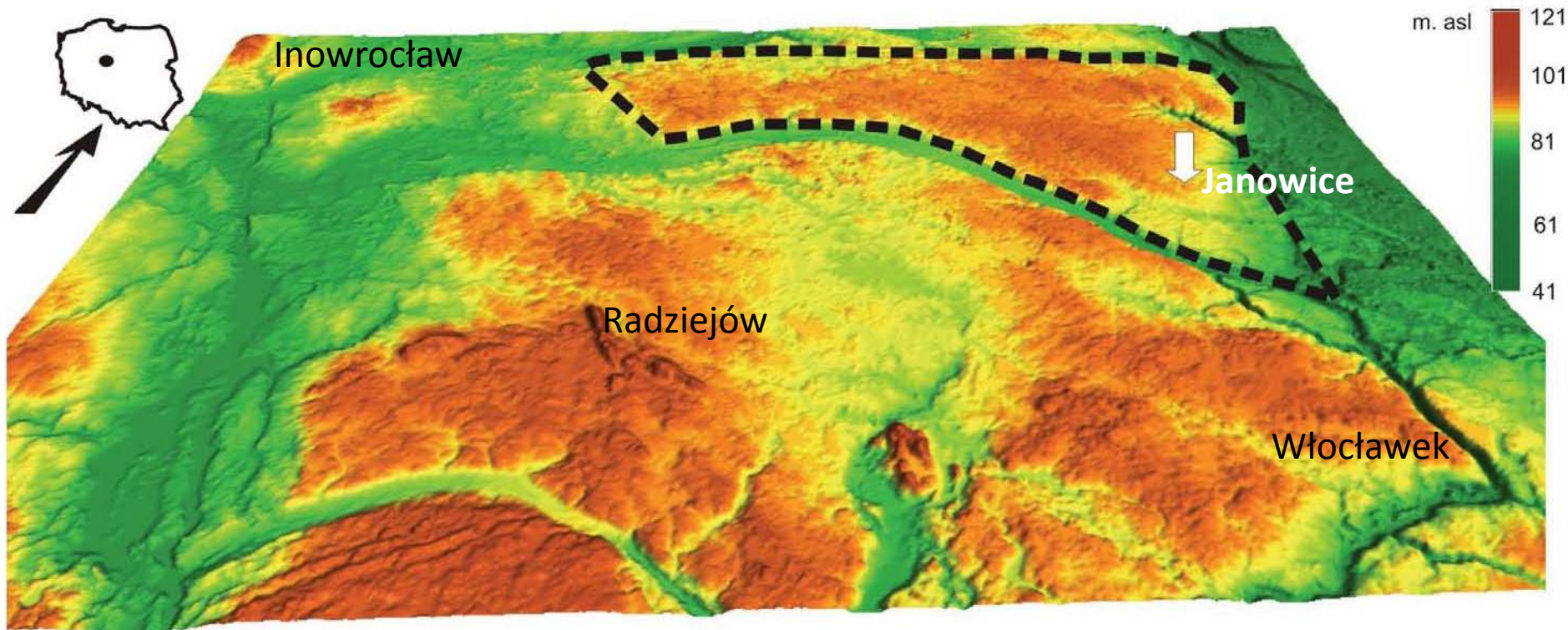


UNIWERSYTET IM. ADAMA MICKIEWICZA W POZNANIU
Wydział Historyczny
Instytut Archeologii

Ministerstwo
Kultury
i Dziedzictwa
Narodowego.

Autostrada Bursztynowa





Ryc. 2.3. Mapa hipsometryczna Wysoczyzny Kujawskiej

Legenda: linią przerywaną zaznaczono granice Równiny Inowrocławskiej, biała strzałka wskazuje lokalizację stanowiska Janowice 2

Historia badań stanowiska

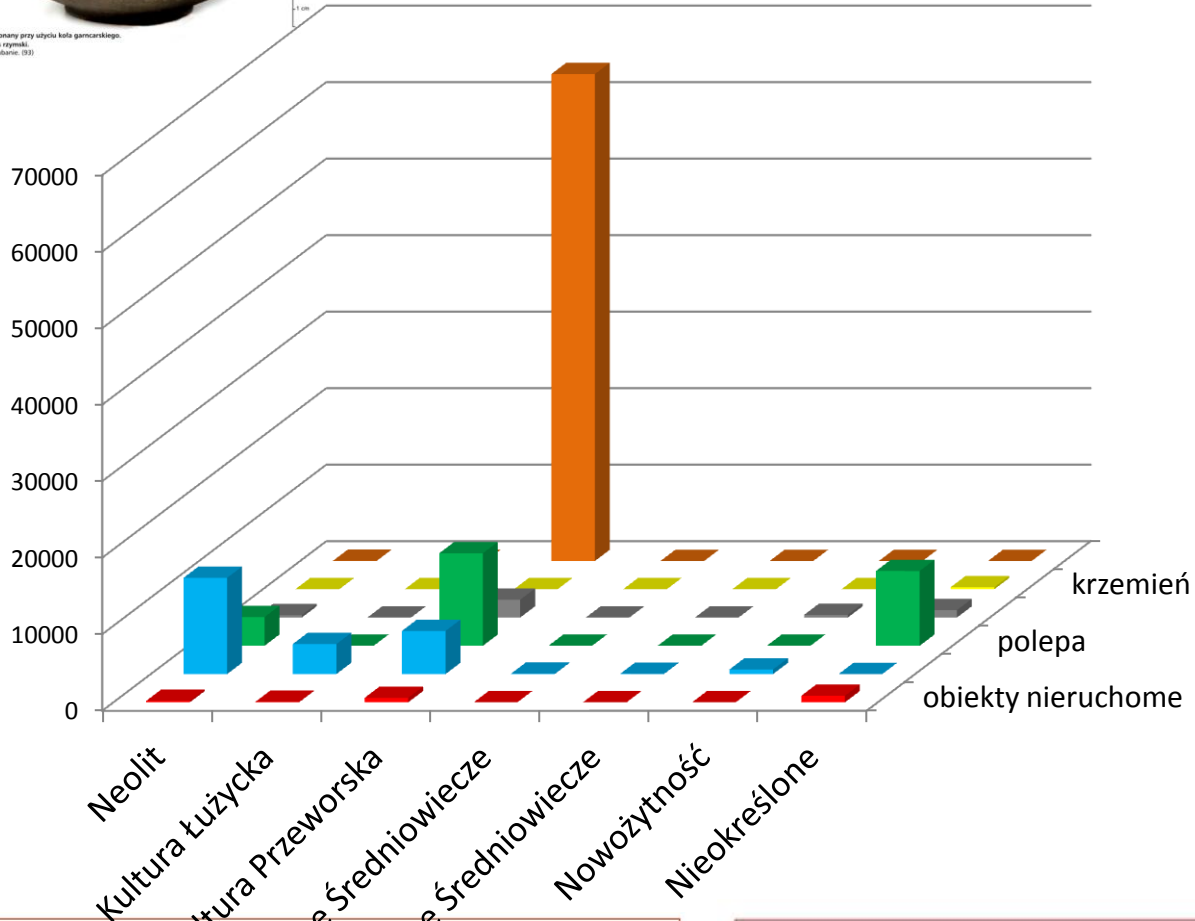




Stanowisko i materiały



Pucharek ceramiczny wykonany przy użyciu koła garncarskiego.
Kultura przeworska. Okręg ryński.
Janowice, stan. nr 2, gm. Lubanie. (93)



■ obiekty nieruchome 1 683

■ ceramika 23 774

■ polepa 26 141

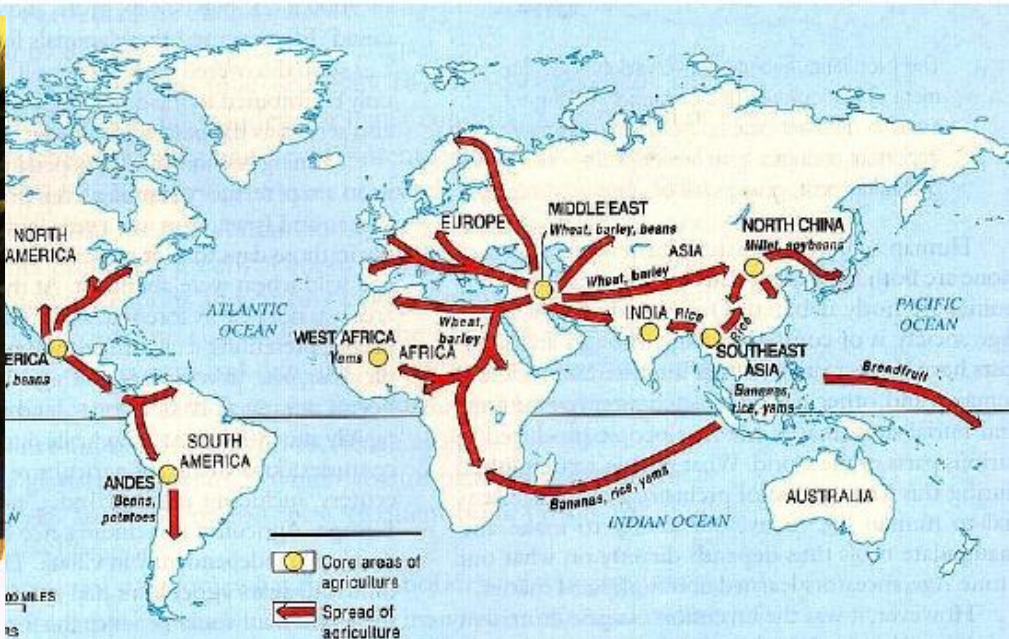
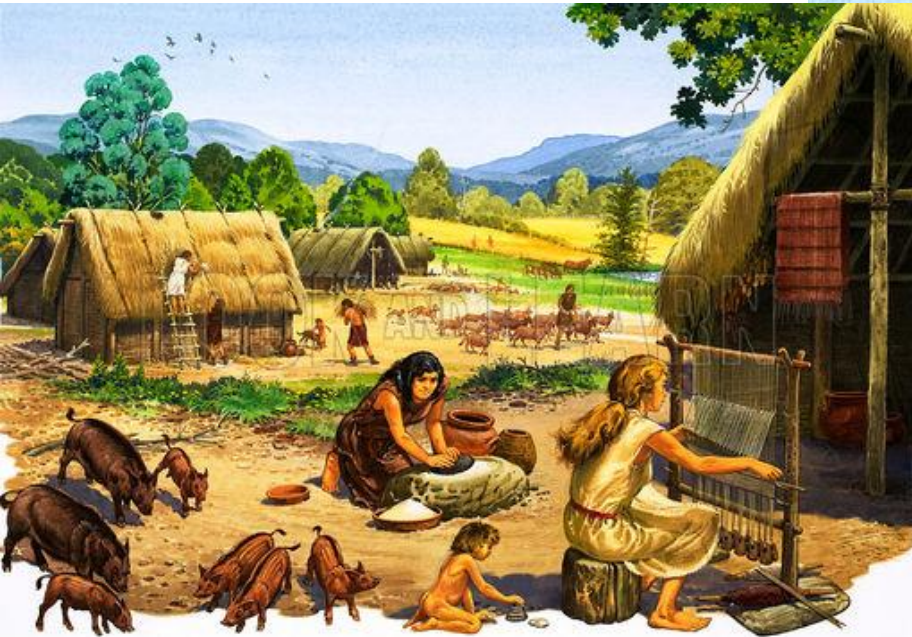
■ kości 6 143

■ krzemień 344

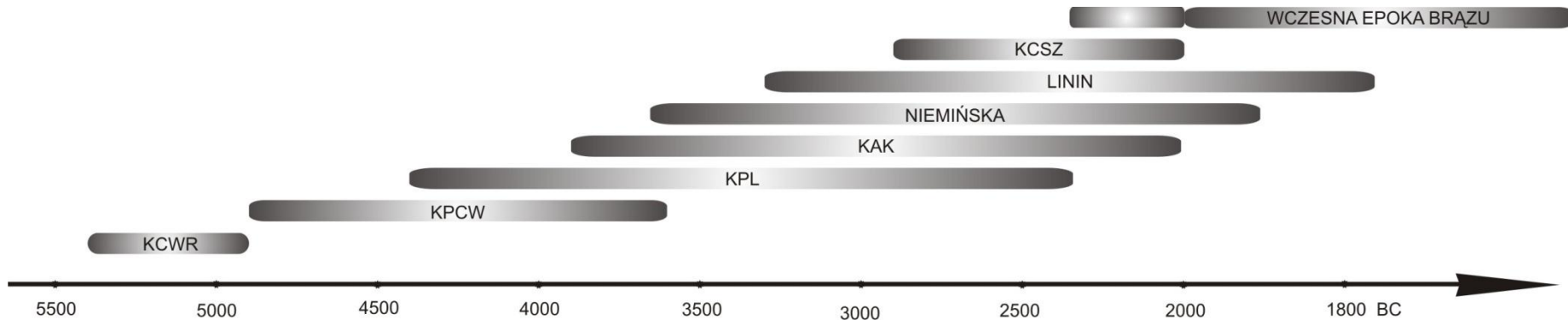
■ bursztyn 64 439



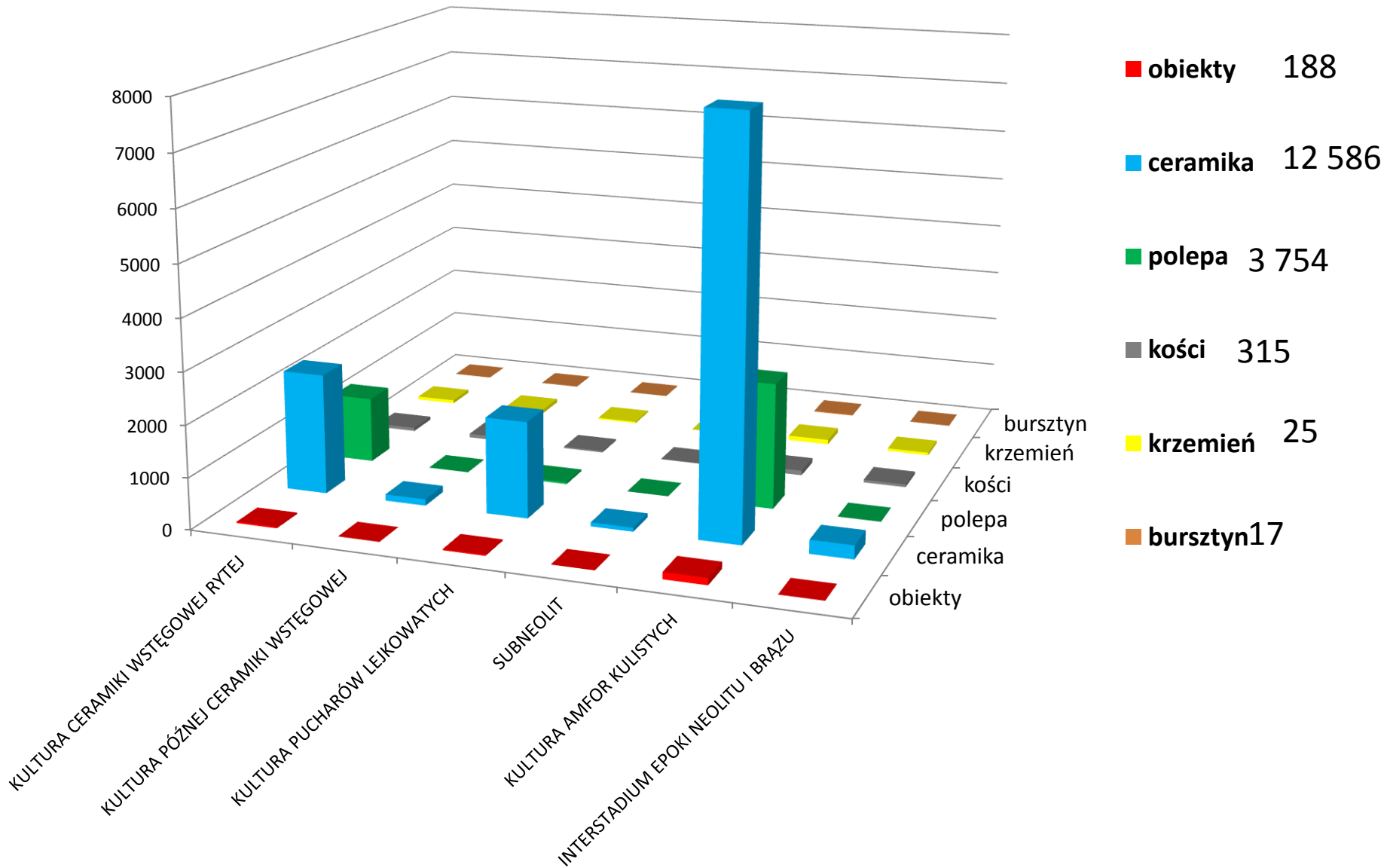
Neolit



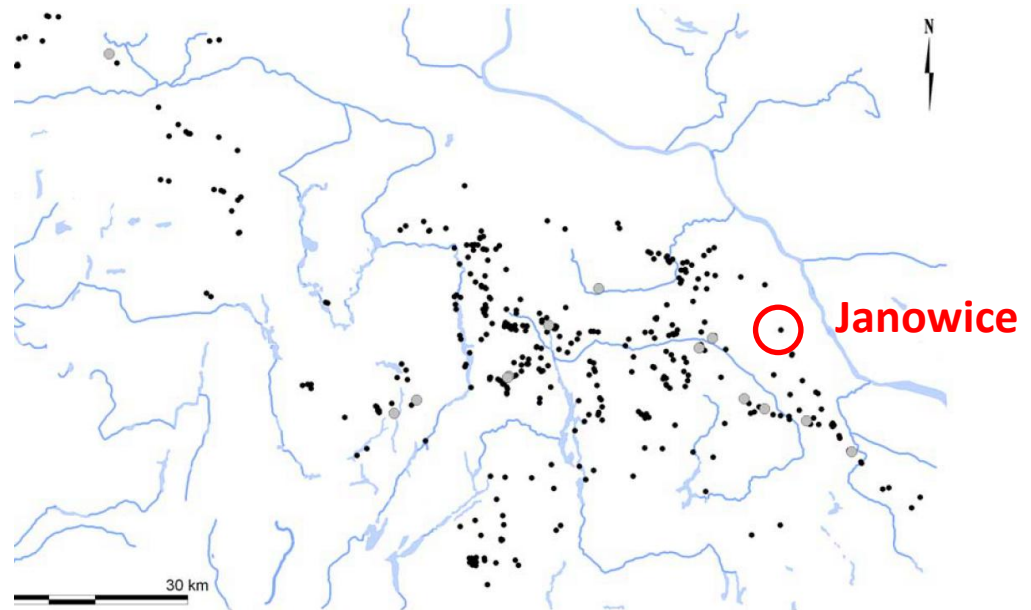
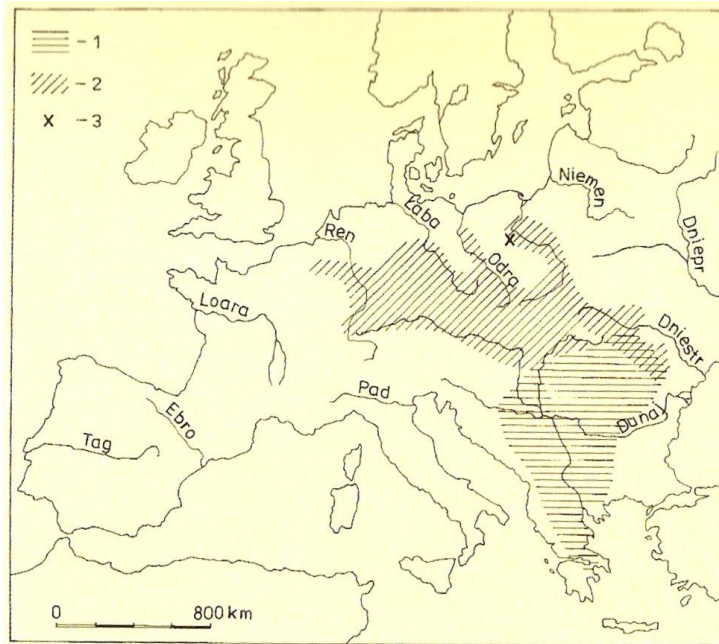
NEOLIT NA KUJAWACH



Neolit w Janowicach

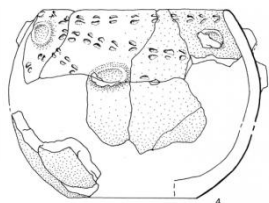
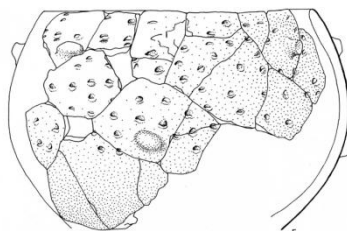
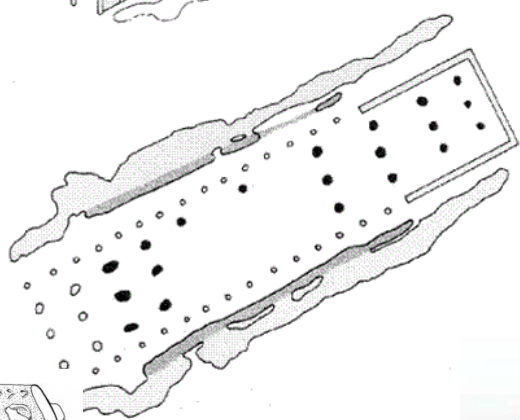
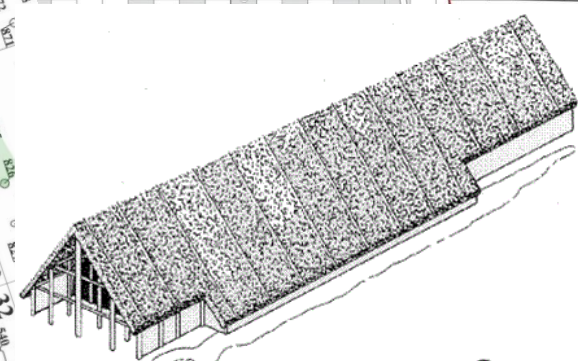
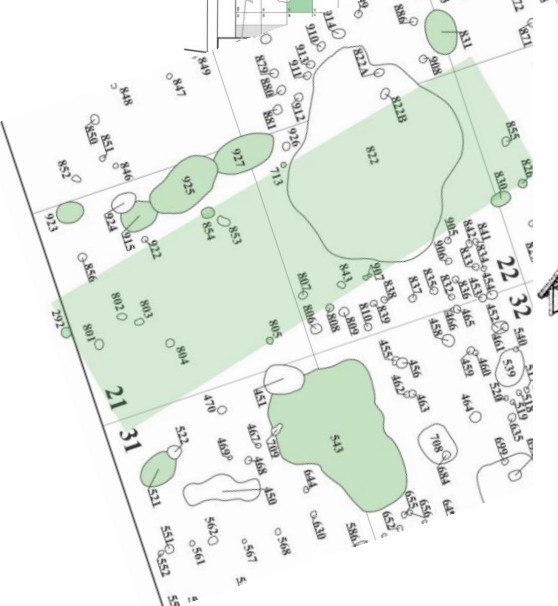
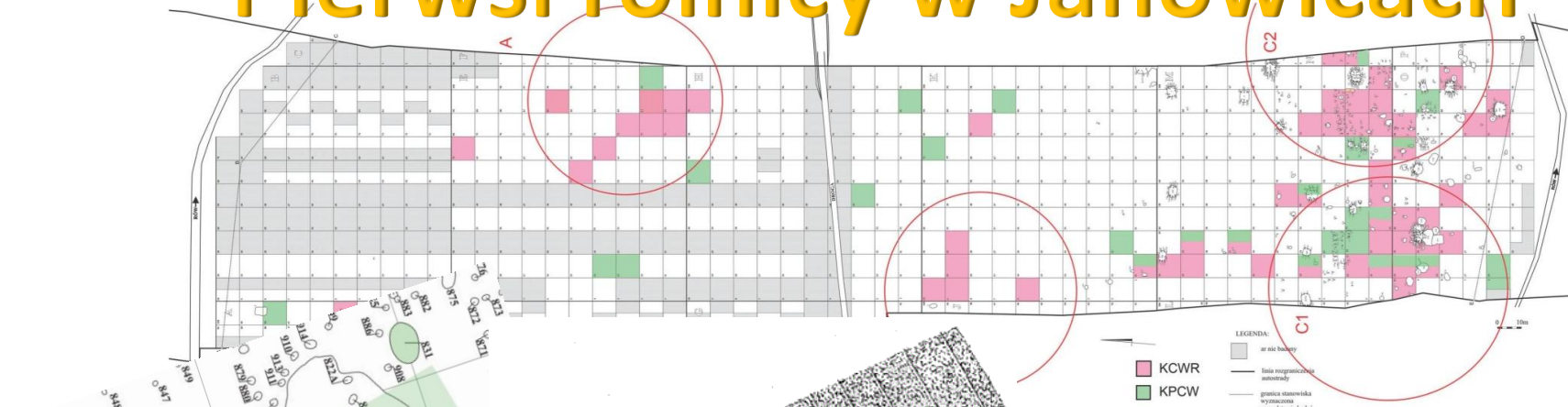


Wczesny okres neolitu pierwsi rolnicy – kultura ceramiki wstęgowej rytej



Ryc. 55. Stanowiska KCWR z zakończeniami w kształcie litery „T” na tle innych stanowisk tej kultury

Pierwsi rolnicy w Janowicach



27 obiektów nieruchomości 2 340 fragmentów ceramiki (o łącznej wadze 46,103 kg), pochodzących z co najmniej 908 naczyń





Ryc. 3.5. Janowice stan. 2, pow. wrocławski. Jama budowlana po zachodniej stronie domu KCWR: przekrój obiektu M925.
Opr. L. Czerniak

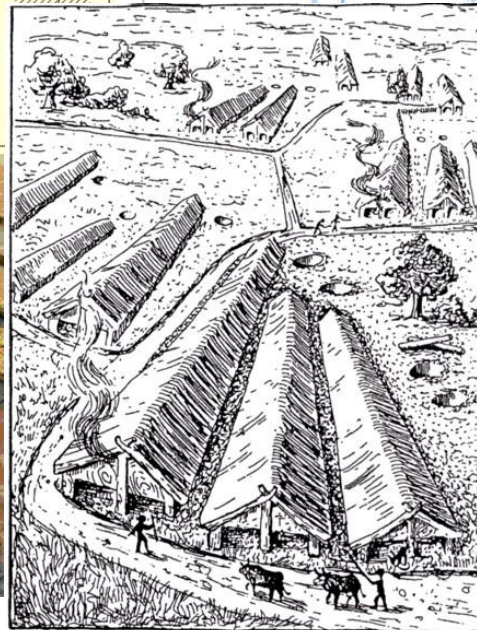
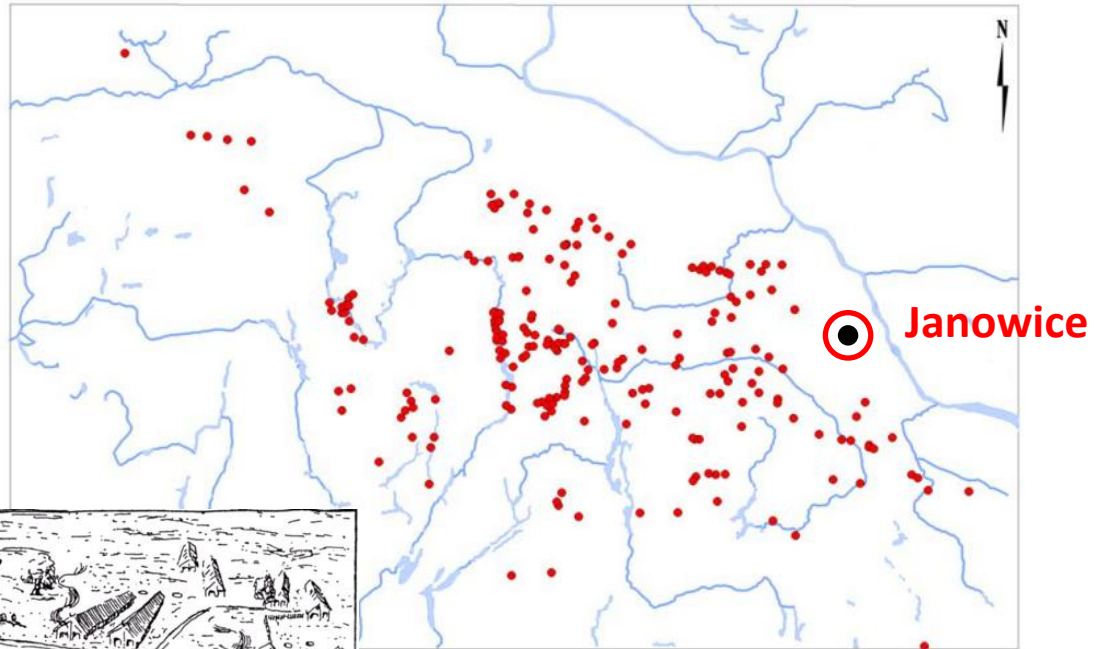
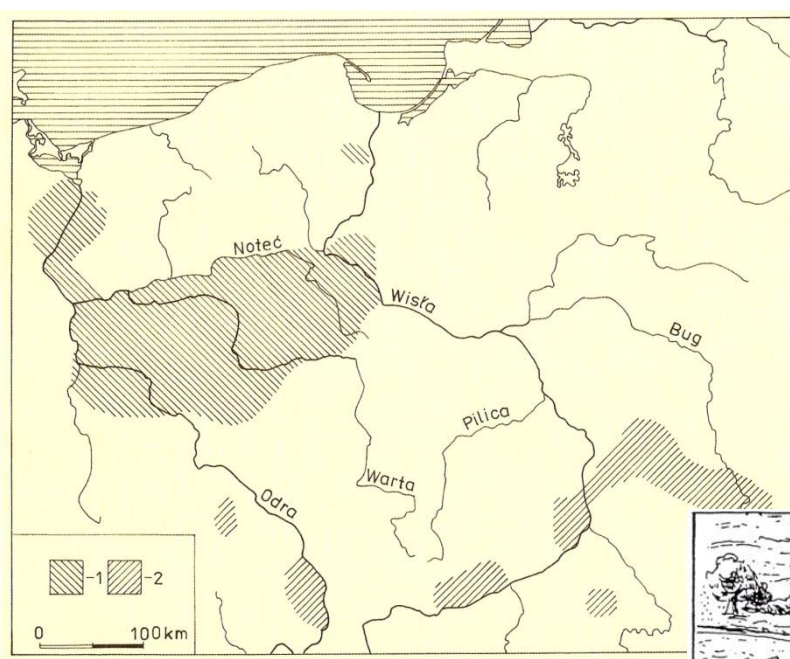


Ryc. 3.6. Janowice stan. 2, pow. wrocławski. Jama budowlana po zachodniej stronie domu KCWR: przekrój obiektu M927.
Opr. L. Czerniak



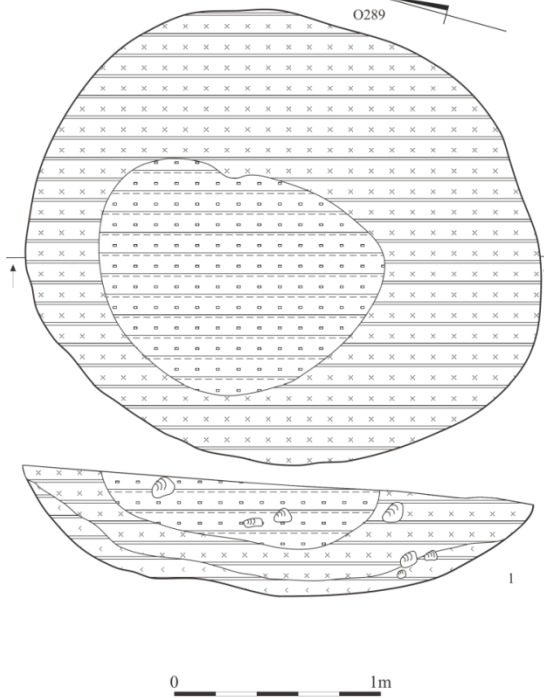
Ryc. 3.4. Janowice stan. 2, pow. wrocławski. Jamy budowlane po zachodniej stronie domu KCWR: obiekty M915, M925, M927. Opr. L. Czerniak

Wczesny i środkowy okres neolitu

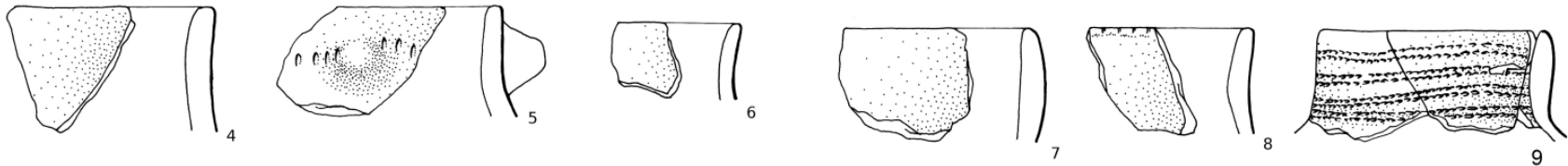
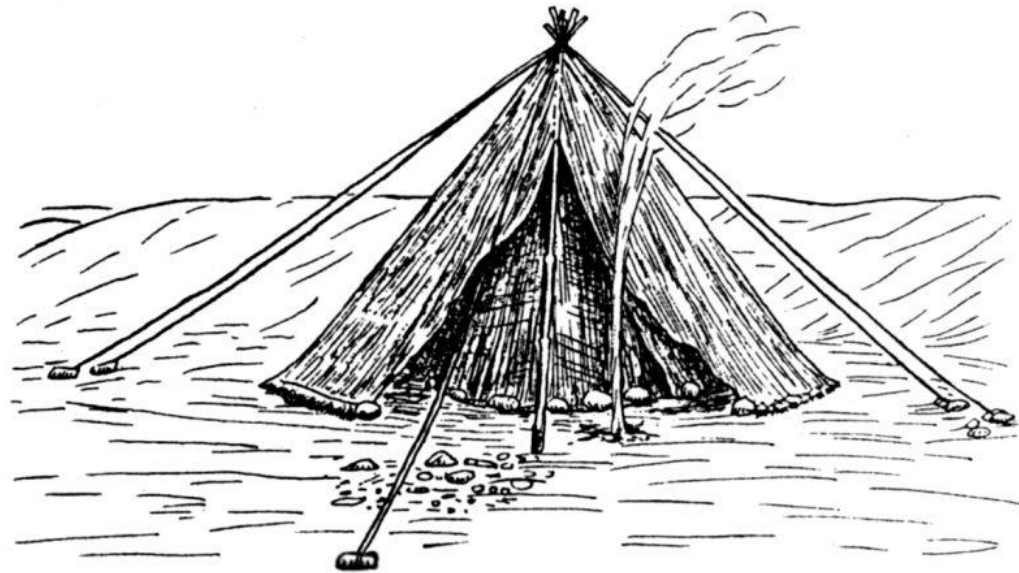


Obiekt mieszkalny – półziemianka ?

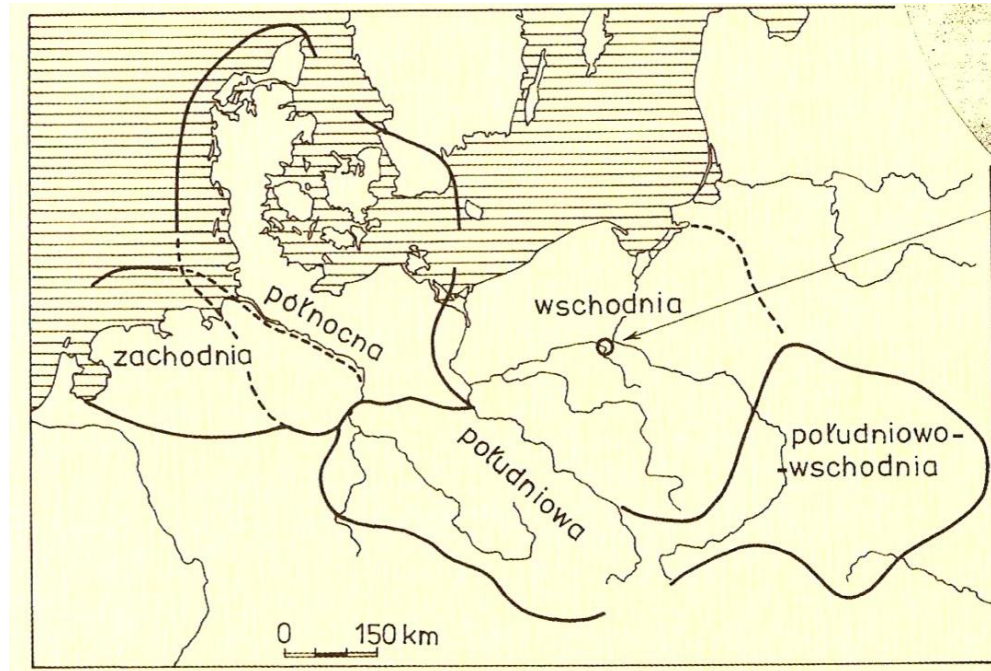
Jeden obiekt nieruchomy
125 fragmentów ceramiki o wadze
2,044 kg z około 87 naczyń

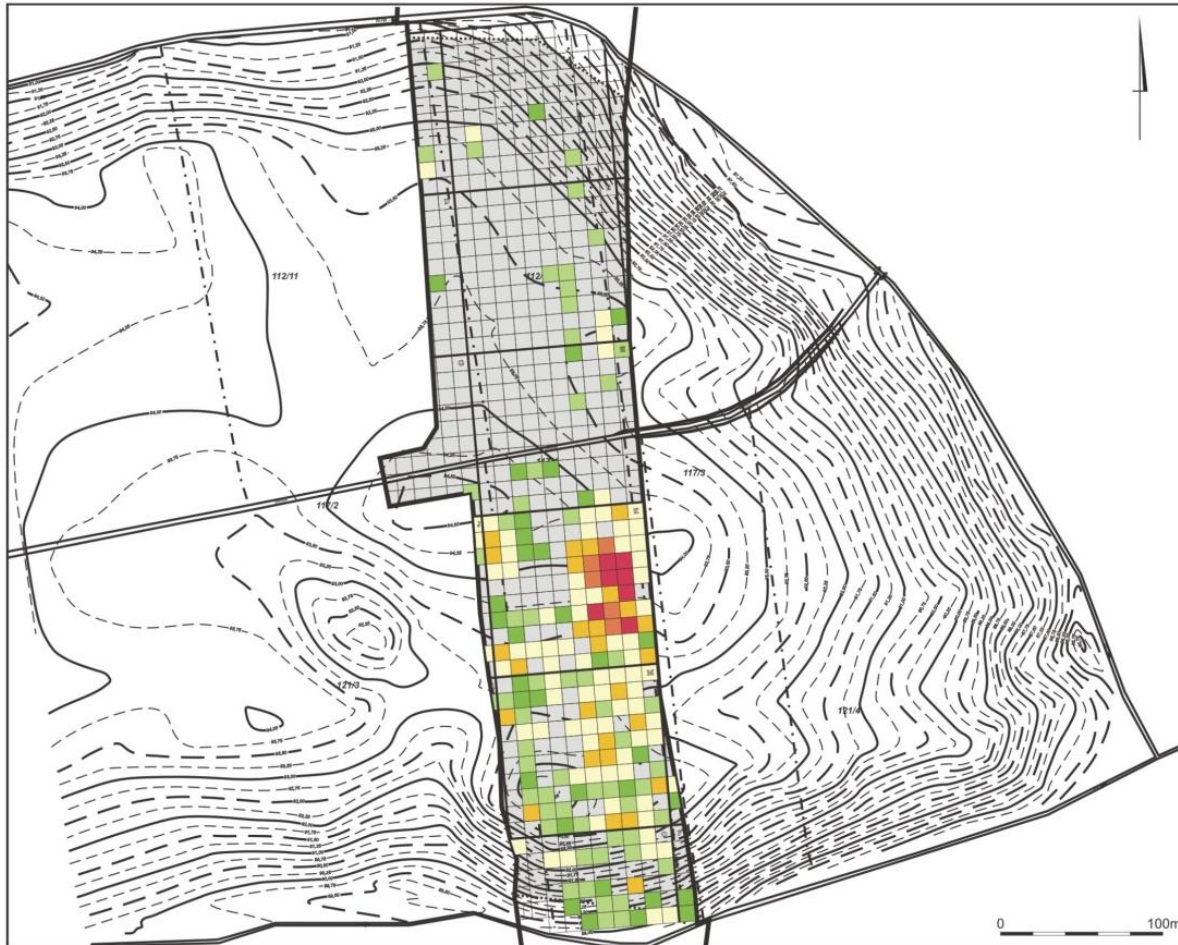


Obiekt O289 250x220 cm
54 cm głębokości



Neolit środkowy i późny niżowa kultura pucharów lejkowatych





Archeologiczne badania ratownicze
na trasie autostrady A1
(odcinek dawnego woj. bydgoskiego)
Janowice stan. 2 (AUT 36)

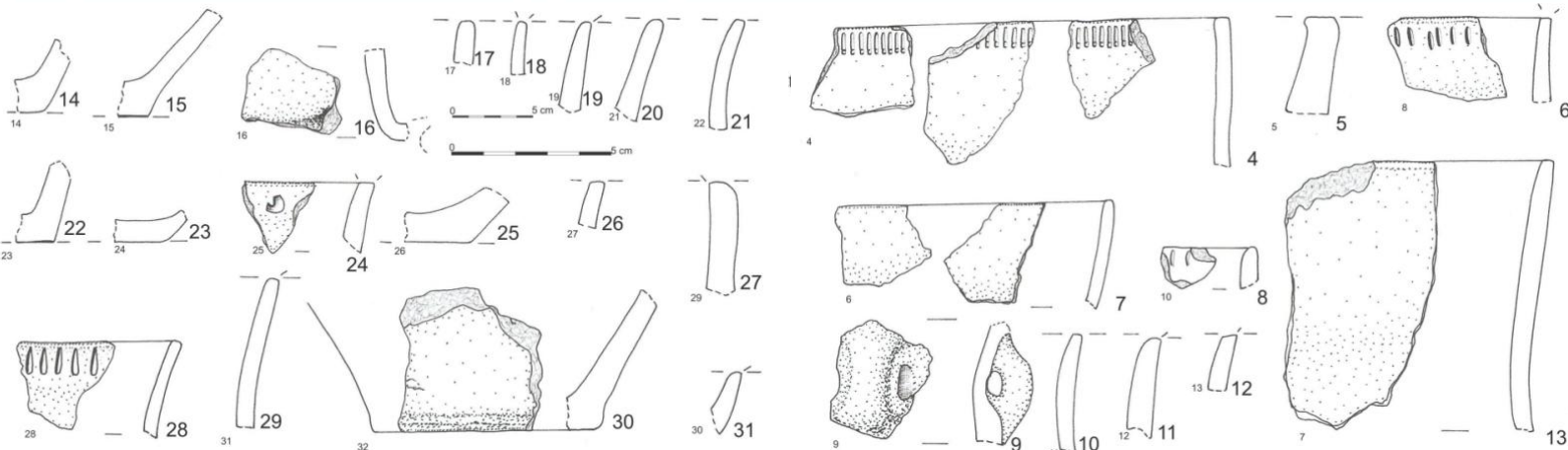
Plan sytuacyjno-wysokościowy z siatką arową

skala 1:2000

LEGENDA:

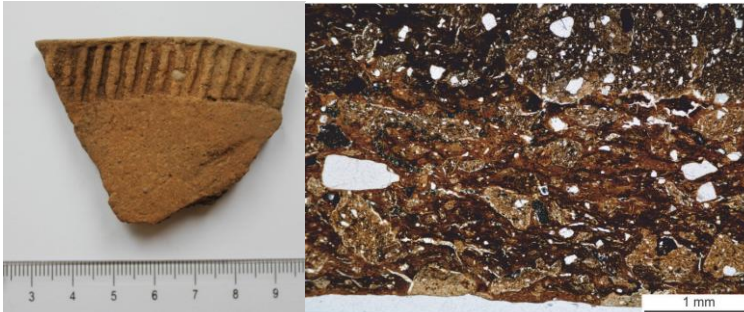
- linia rozgraniczenia autostrady
 - granica stanowiska wyznaczona na podstawie badań powierzchniowych
 - obszar stanowiska pierwotnie wyznaczony do badań
- dyspersja ceramiki KPL w obrębie wykopów
- 1 fragment ceramiki
 - 2 fragmenty ceramiki
 - od 3 do 10 fragmentów ceramiki
 - od 11 do 30 fragmentów ceramiki
 - od 31 do 50 fragmentów ceramiki
 - od 51 do 145 fragmentów ceramiki

23 obiekty,
1868 fragmentów ceramiki
3% ceramiki pochodzi z
obiektów



Mineralogiczno – petrograficzna charakterystyka naczyń kultury pucharów lejkowatych

Temperatura wypału 750-800°C



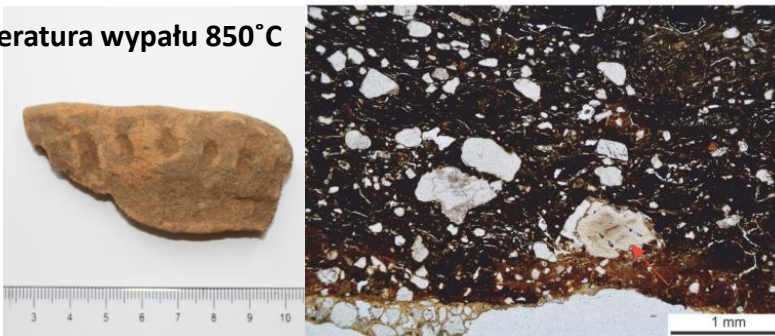
bardzo tłusta glina z niewielką zawartością **pelitu kwarcowego** (3-3,4%), uboga w muskowit. Zawiera od 1% do 14,9% grubszej frakcji kwarcu, niewiele skaleni i śladowe ilości **okruchów skał magmowych i osadowych**. Ich masy zostały schudzone domieszką **szamotu**, a zawartość tego składnika jest bardzo duża i sięga od 20,6% do 33,3%. Wypał redukcyjny

Temperatura wypału 700-750°C



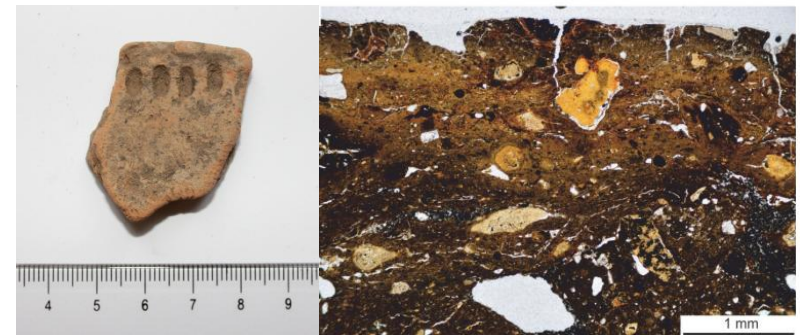
glina pyłasta ze znaczną zawartością grubszej frakcji skaleni, kwarcu, biotytnierozmieszane **kluski gliny** (11,3%). Jako domieszkę należy tu uznać **ziarna ostrokrawędzistego skalenia**

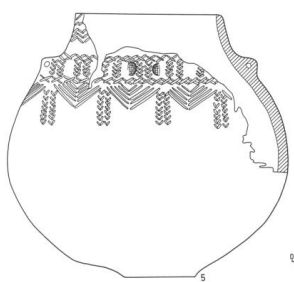
Temperatura wypału 850°C



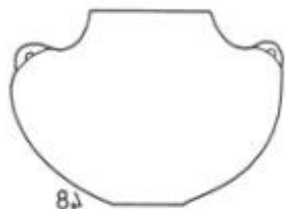
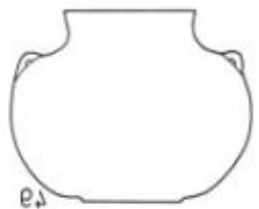
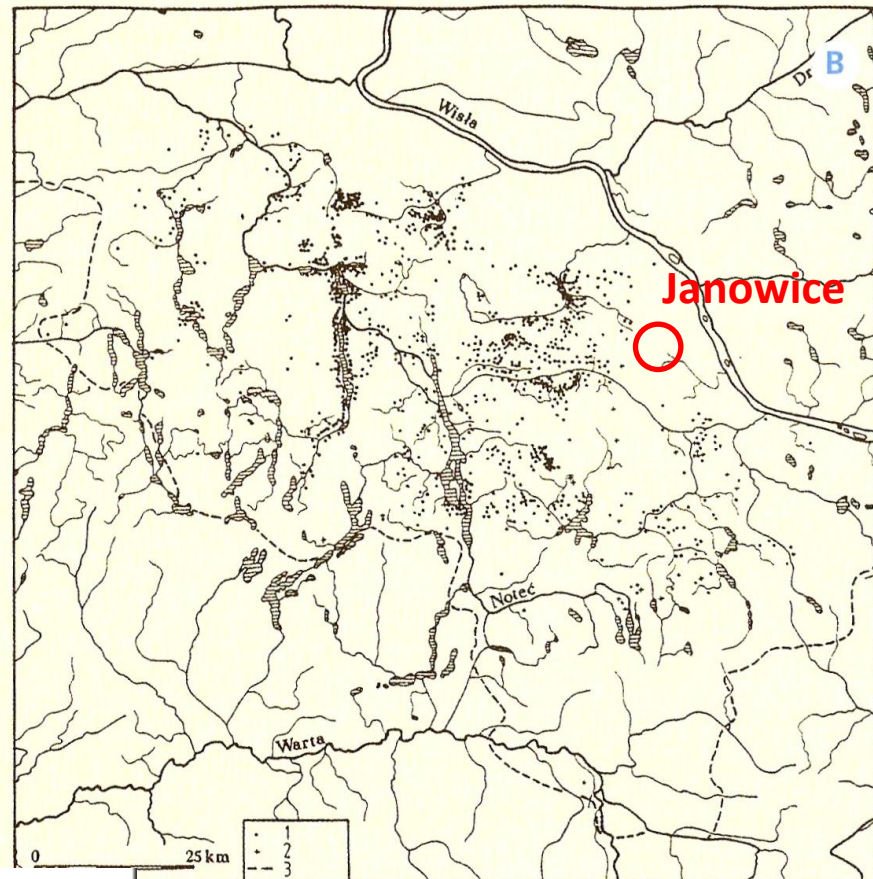
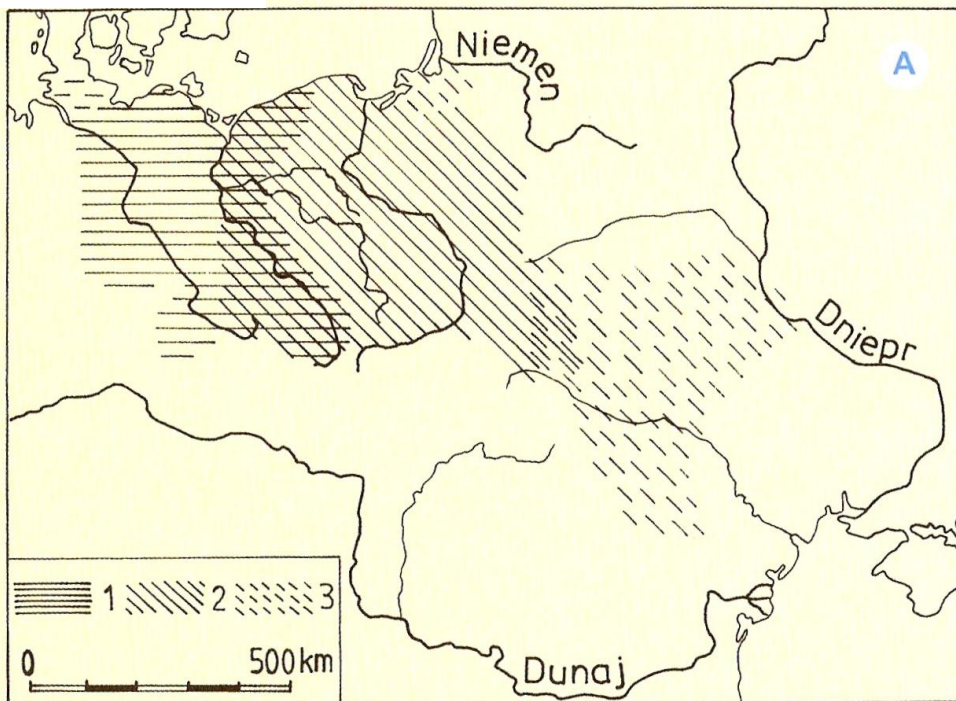
stwierdzono obecność niewielkiej ilości **domieszki kości**. Równomierne rozłożenie i powtarzalność występowania sugeruje, że składnik ten był dodany do gliny celowo.

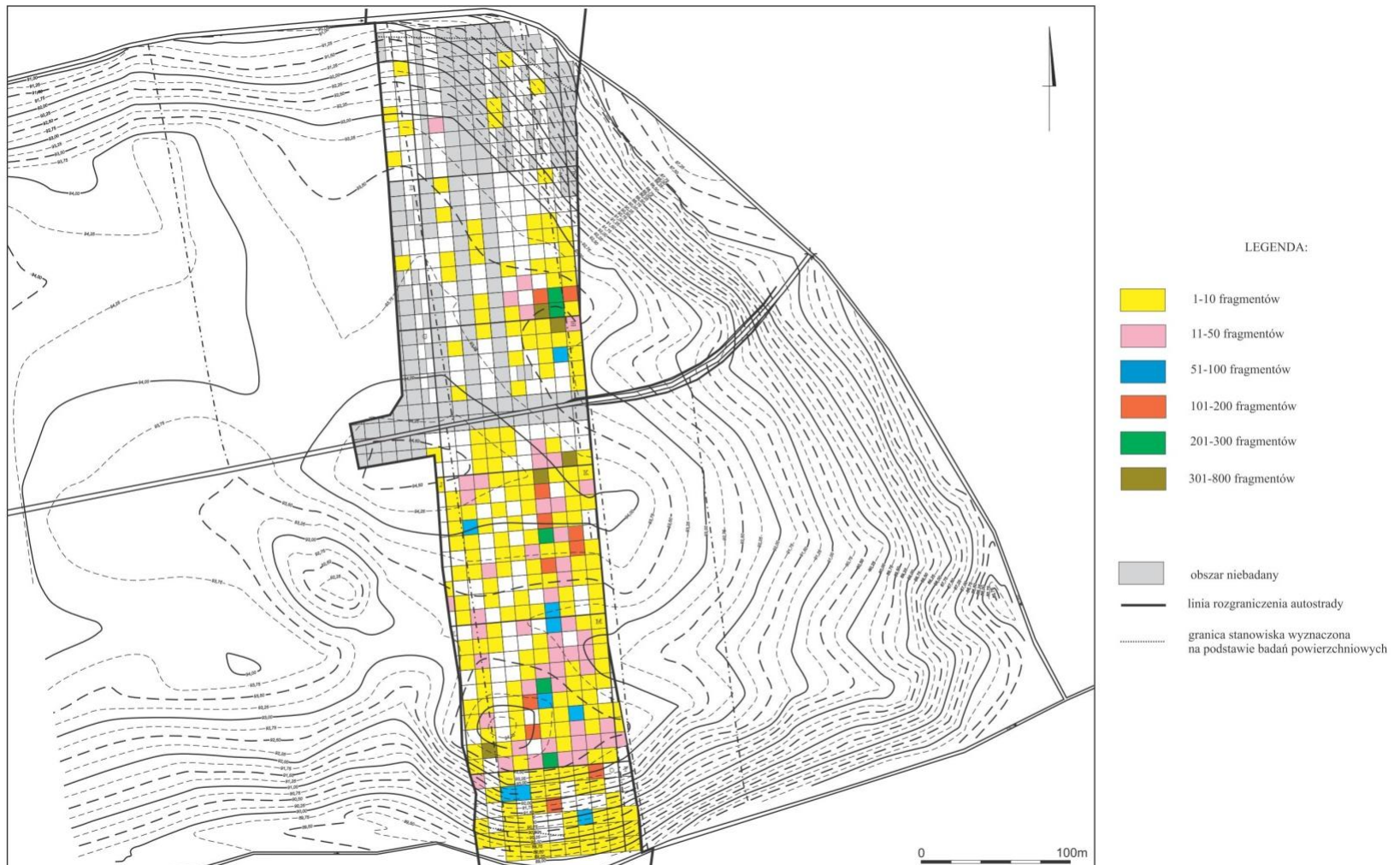
Temperatura wypału 750-800°C





Kultura amfor kulistych





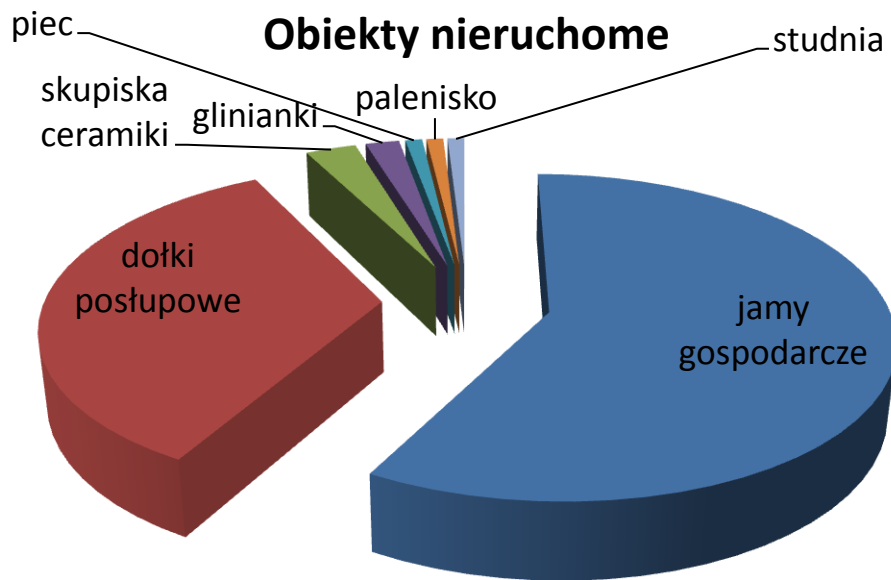
105 obiektów nieruchomości

7 900 fragmentów ceramiki KAK

2 433 fragmenty polepy

11 wyrobów z krzemienia 18 przedmiotów z kamienia,

2 narzędzia z kości oraz 96 kości zwierzęcych o charakterze pokonsumpcyjnym



glinianka

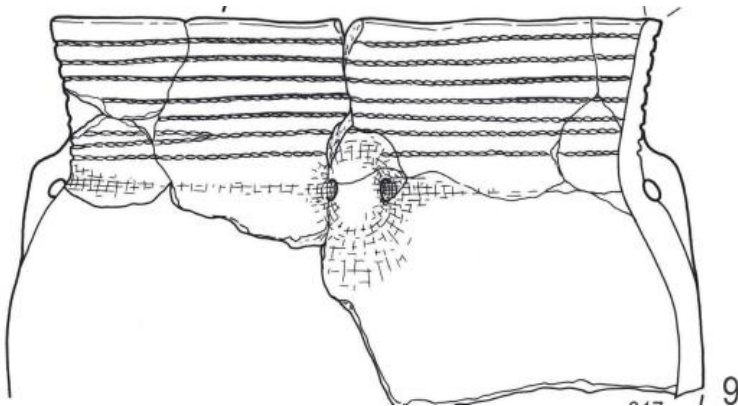
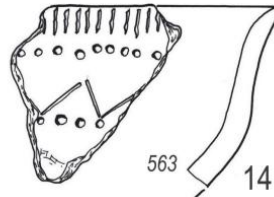
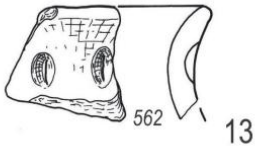
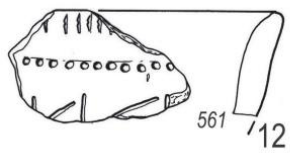
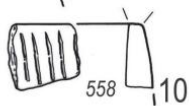
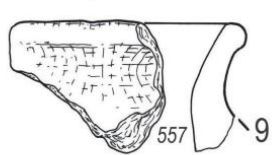
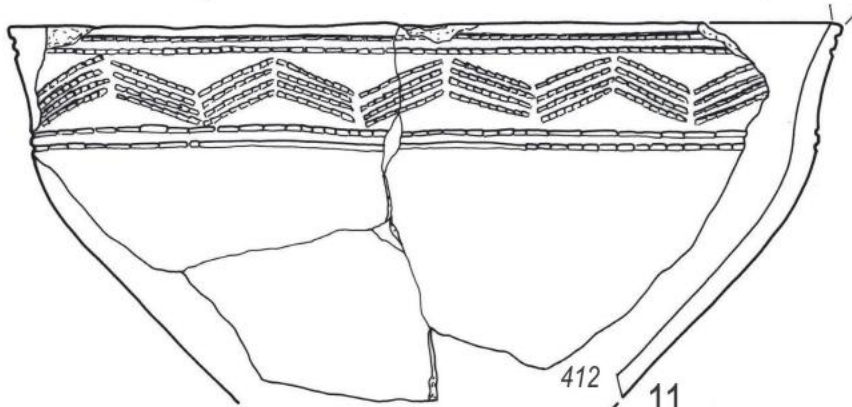


studnia



palenisko

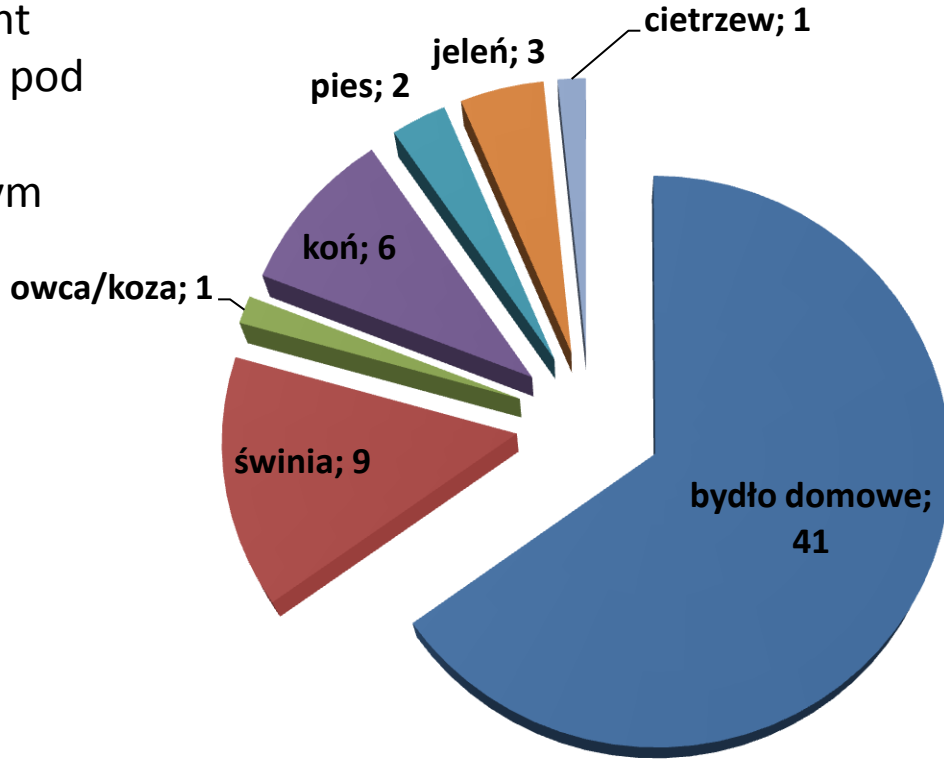
Zabytki ruchome KAK



Ryc. 11.4. Janowice stan. 2, pow. włocławski. Przedmioty z kości zwierzęcych znalezione w obiekcie M277 należącym do kultury amfor kulistych: a) dłuto (uszkodzone) wykonane z k. śródstopia bydlę; b) fragment narzędzia typu kołec. Fot. D. Makowiecki

Znaleziono 96
fragmentów
kości
zwierzęcych
63 fragment
oznaczono pod
względem
gatunkowym

Kości zwierzęce



Kości konia



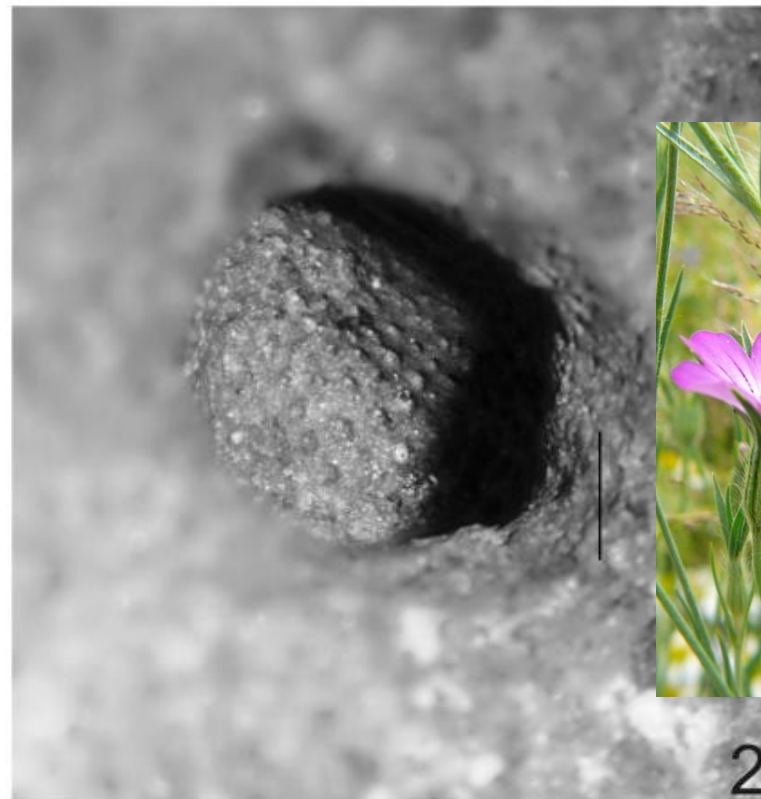
Kości bydła

Odciski na ceramice

Pszenica płaskurka

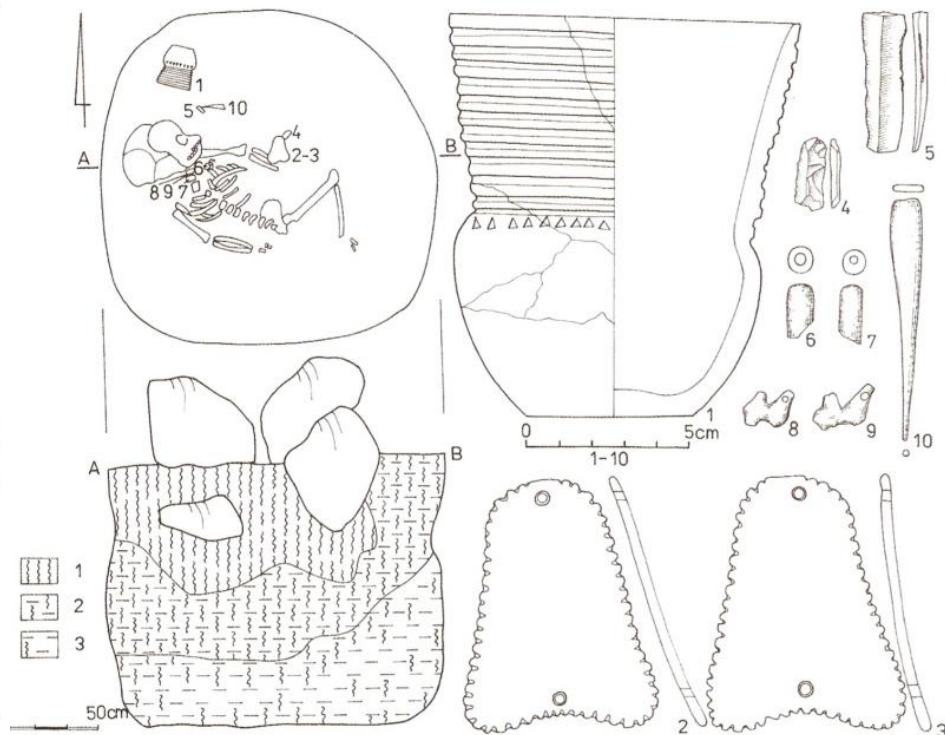
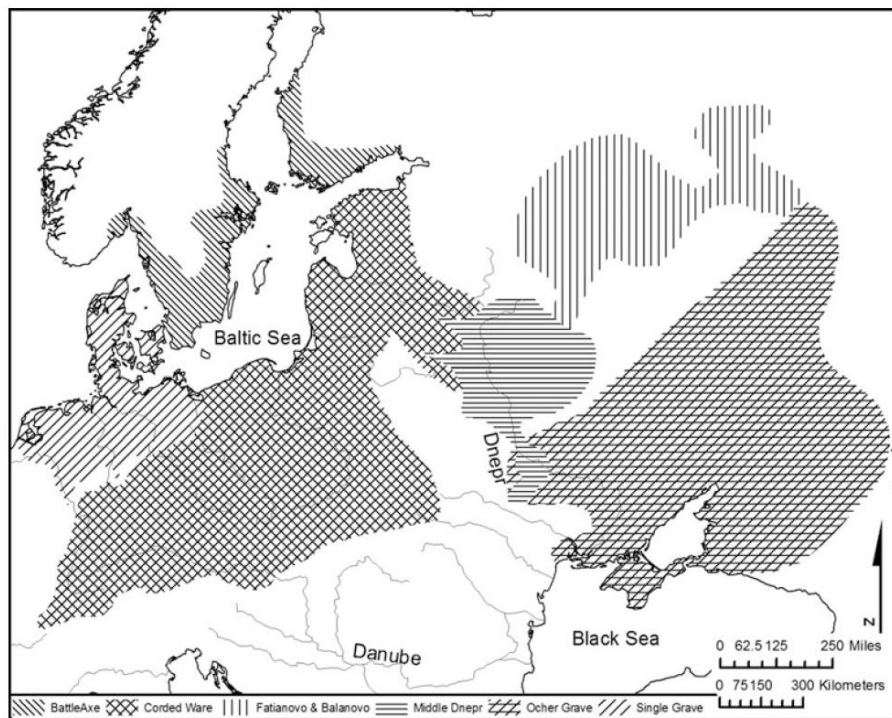


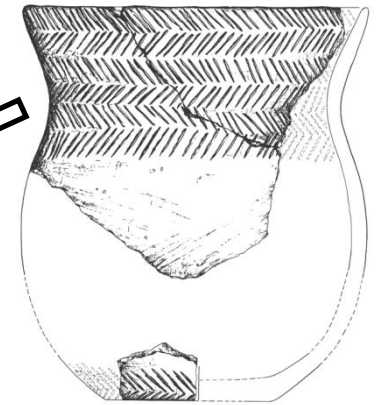
Kąkol polny



Ryc. 13.1. Janowice, stan. 2. Mikrofotografie odcisków roślin na ceramice: 1 - pszenica płaskurka *Triticum dicoccon* (odcisk na fragmencie naczynia kultury amfor kulistych z obiektu M96); 2. kąkol polny *Agrostemma githago* (odcisk na fragmencie naczynia kultury amfor kulistych z „warstwy” w wykopie K30b). Skala oznacza 1mm. Fot. J. Koszałka

Późny okres neolitu koczowniczy kultury ceramiki sznurowej

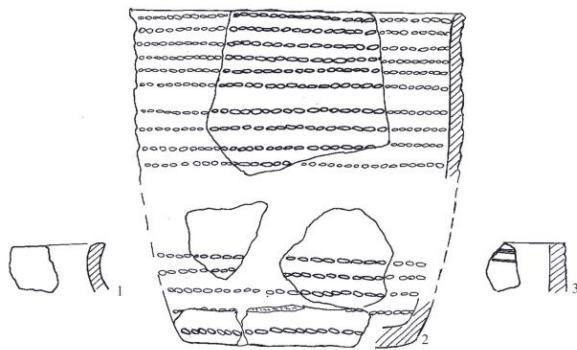




Fragmenty żuchwy
konia

Fragmenty kości i
zębów ludzkich

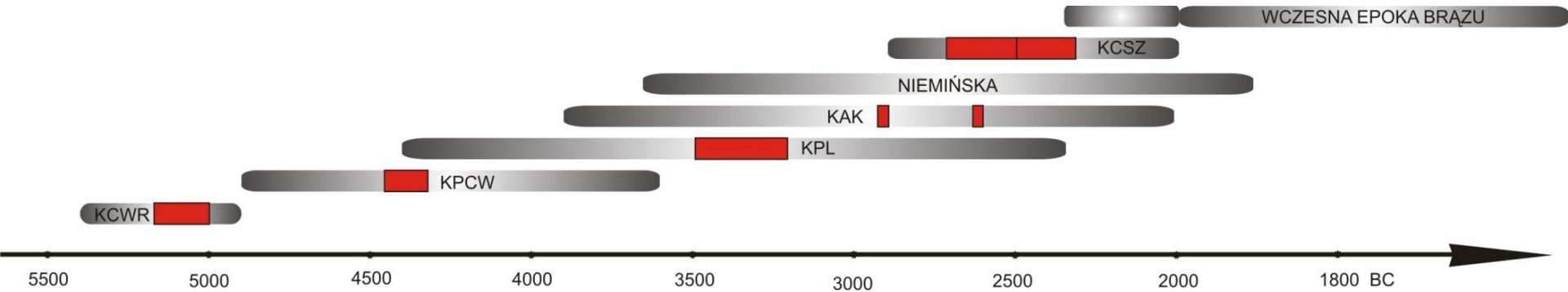
Janowice, stan. 2 (nr aut. 36). Kości człowieka i zwierzęce: a-c) KCSZ – ob. K186 kolejno – fragment żuchwy (?) konia (?) oraz zęby i kości człowieka



1 obiekt wziemny

259 fragmentów ceramiki naczyniowej, 2 fragmenty polepy oraz 53 kości zwierzęce

Osadnictwo neolityczne w Janowicach





Dziękuję za uwagę