



# MIASTO POZNAŃ

w perspektywie badań interdyscyplinarnych

# **Miasto Poznań**

**w perspektywie badań interdyscyplinarnych**

pod redakcją  
Anny Weroniki Brzezińskiej i Agnieszki Chwieduk



TIPI ▪ WIELICHOWO 2012

© Copyright by Natalia Bloch, Patryk Borowiak, Anna Weronika Brzezińska  
Agnieszka Chwieduk, Wojciech Dohnal, Agnieszka Gajewska, Dariusz Grała  
Aleksandra Hulewska, Dobrochna Jankowska, Przemysław Kieliszewski  
Adela Kobelska, Adriana Kovacheva, Piotr Landsberg, Piotr Luczys, Izabella Main  
Mirosław Makohonienko, Lucyna Marzec, Andrzej Michałowski, Patrycja Mikołajczak  
Joanna Minksztym, Regina Pacanowska, Karolina Palmowska, Adam Pomieciński  
Marcin Poprawski, Katarzyna Pyżewicz, Joanna Roszak, Katarzyna Rybarczyk  
Filip Schmidt, Jacek Schmidt, Mikołaj Smykowski, Bartosz Stańda, Julia Stec  
Katarzyna Walentynowicz-Moryl, Urszula Wróblewska  
© Copyright by TIPI 2012

Recenzent

Dr hab. Jacek Sójka, prof. UAM, Instytut Kulturoznawstwa

Na okładce

ul. Półwiejska w Poznaniu, fot. Bartosz Stańda

Redaktor techniczny

Marek Maciołek

Książka dofinansowana ze środków:

Prof. dr hab. Jacka Witkosia, prorektora Uniwersytetu im. Adama Mickiewicza w Poznaniu ds. nauki i współpracy międzynarodowej

Prof. dr hab. Hanny Kóćki-Krenz, dziekan Wydziału Historycznego

Prof. dr hab. Michała Buchowskiego, dyrektora Instytutu Etnologii i Antropologii Kulturowej

ISBN 978-83-62490-07-3

TIPI, ul. Łąkowa 3, 64-050 Wielichowo

tel. (61) 44 33 058 [tipi@tipi.pl](mailto:tipi@tipi.pl) [www.tipi.pl](http://www.tipi.pl)

Druk i oprawa: M-DRUK Zakład Poligraficzno-Wydawniczy, Wągrowiec

## Spis treści

<i>Zaangażować się w Poznań – wprowadzenie</i>	7
Anna Weronika Brzezińska, Agnieszka Chwieduk	
<b>Część pierwsza: Sposób na miasto?</b>	
Anna Weronika Brzezińska, Agnieszka Chwieduk – wprowadzenie	13
Anna Weronika Brzezińska, Agnieszka Chwieduk	
<i>Poznań w narracjach jego mieszkańców czyli strategie badacza miejskiego</i>	15
Karolina Palmowska, Katarzyna Rybarczyk, Mikołaj Smykowski	
<i>Metodyka badań antropologicznych nad miastem na podstawie doświadczeń badawczych</i>	29
Dobrochna Jankowska, Mirosław Makohonienko, Andrzej Michałowski, Katarzyna Pyżewicz	
<i>Przemiany krajobrazu przyrodniczo-kulturowego północnej strefy aglomeracji poznańskiej w rejonie Strumienia Różanego – między Górą Moraską a doliną Warty</i>	41
<b>Część druga: Poznań – Miasto kultur Swoich?</b>	
Urszula Wróblewska – wprowadzenie	53
Patryk Borowiak	
<i>Nazewnictwo miejskie Poznania na tle urbonimii bułgarskiej</i>	55
Bartosz Stańda	
<i>Opuszczone miejsca – nieznanne obszary badawcze</i>	61
Katarzyna Walentynowicz-Morył, Piotr Luczys	
<i>„Społeczna mapa miasta w perspektywie obszarów granicznych”. Pilotaż projektu badawczego w Poznaniu</i>	77
Natalia Bloch	
<i>Cudzoziemcy w Poznaniu. Heterogeniczność kulturowa ośrodków wielkomiejskich</i>	91

Julia Stec	
<i>Poznań jako miasto wpływów. Wizualne przejawy cudzoziemskości w przestrzeni miejskiej</i>	103
<b>Część trzecia: Miasto – materia tekstu</b>	
Adam Pomieciński – wprowadzenie	113
Joanna Roszak	
<i>Sekwana nie płynie przez Poznań</i>	115
Adela Kobelska	
<i>Teorie lokalne: poznańskie literaturoznawstwo międzywojenne w perspektywie antropologicznej</i>	125
Agnieszka Gajewska, Adriana Kovacheva, Lucyna Marzec	
<i>Wielkopolski Słownik Pisarek</i>	137
Joanna Minksztyrn	
<i>Terra nie-incognita. Miasto Poznań w badaniach pracowników Muzeum Etnograficznego w Poznaniu</i>	145
<b>Część czwarta: Kultura Miasta – pomiędzy instytucją a człowiekiem</b>	
Aleksandra Hulewska – wprowadzenie	157
Dariusz Grała, Regina Pacanowska	
<i>Poznań know how? Wizerunek Poznania w opiniach ludzi młodych</i>	159
Jacek Szmidt, Wojciech Dohnal, Filip Szmidt	
<i>Niedokończony projekt. Badania poznańskich i wielkopolskich instytucji kultury w latach 2006-2007</i>	173
Przemysław Kieliszewski, Piotr Landsberg, Marcin Poprawski	
<i>Jakiej kultury chcą młodzi Poznaniacy? Badanie uczestnictwa w kulturze poznańskich studentów</i>	185
Patrycja Mikołajczak	
<i>Rozważania na temat znaczenia architektury muzeów w oparciu o projekt Muzeum Powstania Wielkopolskiego w Parku Drwęskich w Poznaniu</i>	199
Izabella Main	
<i>Projekty o mieście Poznań realizowane przez studentów</i>	209
Bibliografia	219
Noty o autorach	229

DOBROCHNA JANKOWSKA  
MIROŚLAW MAKOHONIENKO  
ANDRZEJ MICHAŁOWSKI  
KATARZYNA PYŻEWICZ

## Przemiany krajobrazu kulturowo-przyrodniczego Poznania w rejonie Strumienia Różanego, między Górą Moraską a doliną Warty

### Wprowadzenie

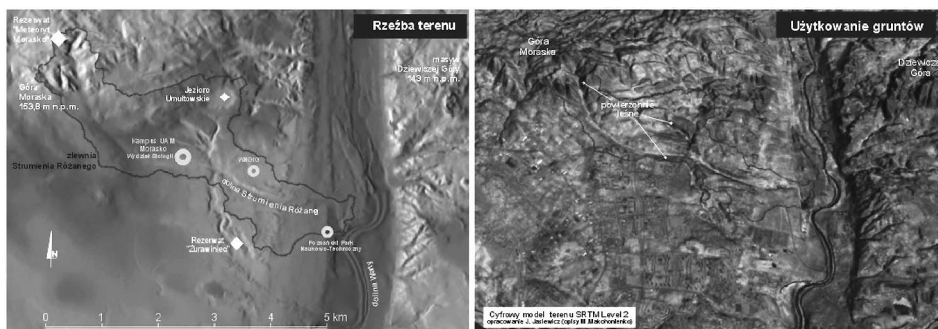
Poznań, podobnie jak zdecydowana większość miast o średniowiecznym rodowodzie, ulokowany jest w miejscu o szczególnych walorach środowiskowych. Istotny element krajobrazu stanowi tu sieć hydrograficzna: rzeka Warta i jej dopływy – Główna, Bogdanka i Cybina – tworzące wraz z kilkoma jeziorami rynnowymi zwarty system komunikacyjny, umożliwiający łączność mikroregionu z bardzo nawet odległymi obszarami Europy. Zachowane gdzieś tam relikty paleośrodowiska sięgają nawet przedostatniego glacjału. Bardzo urozmaicona rzeźba terenu, mozaika gleb, związana z tym bogata i różnorodna fauna i flora sprawiały, że omawiany obszar zasiedlony był stale, począwszy od końca plejstocenu (Kaczmarek 2008).

Budowa grodu poznańskiego – jednego z najstarszych w państwie wczesnopiastowskim – na Ostrowie Tumskim, miała znaczenie strategiczne. Warta tworzyła wówczas naturalną, zachodnią i południową granicę domeny piastowskiej. Gród, położony na wyspie w rozlewiskach warciańskich, w pobliżu ujść wymienionych wyżej rzeczek, był zarazem ważnym punktem na tworzącym się w tym czasie szlaku lądowym wiodącym z Gniezna do Magdeburga. Dzięki takiej lokalizacji miał kluczowe znaczenie w procesach poszerzania terytorium państwa gnieźnieńskiego we wszystkich praktycznie kierunkach (Kurnatowska 2008, s. 321, 348). To korzystne usytuowanie zadecydowało także o wczesnej lokacji miasta, a właściwie dwóch miast – Poznania lewobrzeżnego i Śródki (1252-1255 r.). Dalszy jego rozwój zależał w dużej mierze od politycznych losów Wielkopolski.

Zasięg najstarszego miasta otoczonego murami limitowany był w dużej mierze ukształtowaniem terenu. W początkach XIX wieku jego obszar ograniczyły z kolei fortyfikacje pruskie. Pierwsza znacząca ekspansja terytorialna datuje się na koniec XIX wieku, kiedy powstały osiedla mieszkaniowe na terenie podmiejskich wsi Wilda, Jeżyce i Łazarz (nieco później – Sołacz). Po II wojnie światowej granice miasta były kilkakrotnie przesuwane, a w 1987 roku obszar Poznania był już ponad trzykrotnie większy niż przed wojną (Górczak 2003, s. 207-209). Wielka rozbudowa miasta zaczęła się w „epoce gierkowskiej”. Powstawały wówczas osiedla spółdzielcze, najpierw na prawym brzegu Warty (Rataje), wkrótce potem na północnych rubieżach (Winogrody i Piątkowo) oraz – na nieco mniejszą skalę – na peryferiach pozostałych dzielnic. Inwestycji tych, prowadzonych w technologii wielkopłytywowej, bardzo głęboko ingerującej w środowisko naturalne, nie poprzedzono profesjonalnymi badaniami naukowymi (Kaczmarek 2008, s. 46-49).

Po transformacji ustrojowej i przystąpieniu Polski do Unii Europejskiej atrakcyjność Poznania, położonego na strategicznym dla Europy Środkowej szlaku „wschód – zachód”, zdecydowanie wzrosła. Spowodowało to dalszą jego rozbudowę. Niezwykle szybko powstają podmiejskie osiedla domków jednorodzinnych oraz ogromne, wielohektarowe centra handlowo-usługowe z rozległym zapleczem. Również w tym wypadku, mimo obowiązywania regulacji prawnych dotyczących ochrony środowiska i dziedzictwa narodowego, na terenach przeznaczonych pod zabudowę wyprzedzające badania naukowe albo nie były prowadzone, albo miały charakter „kosmetyczny”. Tempo i ilość inwestycji są przy tym tak duże, że służby konserwatorskie nie nadążają nawet ze sprawowaniem rutynowych nadzorów (Kaczmarek 2008, s. 49).

Bogate, unikalne środowisko naturalne mikroregionu środkowej Warty na naszych oczach ginie bezpowrotnie, a wiedza o nim i jego przemianach, pod wpływem czynników przyrodniczych i działalności ludzkiej, jest szczątkowa. Zaległości tych nie da się już odrobić. Dlatego niezwykle ważne jest, by wszędzie tam, gdzie jeszcze jest to możliwe, przeprowadzić interdyscyplinarne, wieloaspektowe badania, które przynajmniej w pewnym stopniu pozwolą zrekonstruować obraz zdegradowanego regionu w długiej perspektywie czasowej i ocenić wpływ człowieka na jego przemiany w kontekście historycznym. Pozwoli to przewidzieć ewentualne dalsze skutki polityki urbanizacyjnej miasta oraz wytyczyć i ochronić przed zniszczeniem najcenniejsze zachowane jeszcze ostoje o wysokich walorach przyrodniczych. Temu służyć ma interdyscyplinarny projekt badawczy, którego założenia prezentujemy poniżej. Ma on charakter pilotażowy. Zespół zaangażowany w ten projekt zamierza bowiem objąć w przyszłości podobnymi badaniami, inne dostępne jeszcze, lecz już zagrożone zabudową enklawy na obrzeżach Poznania. Do badań w ramach projektu pilotażowego wybrano dolinę tzw. Różanego Strumienia w północnej części



Ryc. 1. Zlewnia Strumienia Różanego na tle rzeźby północnej części Poznania z lokalizacją obszarów chronionych oraz centrów naukowo-dydaktycznych. Z prawej strony – mapa użytkowania obszarów z zaznaczeniem obszarów leśnych

miasta. Zdecydowały o tym bardzo szybko postępujące w tym rejonie procesy urbanizacyjne, zagrażające znanym, choć nie objętym dotąd szczegółowymi badaniami kompleksom krajobrazu naturalnego o niezwykle wysokich walorach przyrodniczych.

### Charakterystyka obszaru wybranego do badań

Północna część obszaru miasta Poznania, między Górą Moraską a doliną Warty, łączy funkcje mieszkalne, rekreacyjne i dydaktyczno-naukowe (Kampus UAM Morasko oraz Poznański Park Naukowo-Techniczny). W zurbanizowanym krajobrazie miejskim występują fragmenty krajobrazu naturalnego, w tym o wysokich walorach przyrodniczych objętych ochroną konserwatorską. Położone są tu (jedyne na obszarze miasta) rezerwy przyrody – „Meteoryt Morasko” oraz „Żurawiniec”, a także użytek ekologiczny Jezioro Umultowskie (ryc. 1). Obszary te, wraz z lasami komunalnymi, tworzą naturalne strefy ciszy, miejsca wypoczynku mieszkańców północnych dzielnic, a jako ostoje flory i fauny stanowią przyrodnicze obiekty dydaktyczne dla szkół i uczelni Poznania. Szczególną funkcję środowiskową pełni dolina Strumienia Różanego, stanowiąca dziś aktywny jeszcze, jakkolwiek silnie zagrożony korytarz ekologiczny, łączący kompleks leśny Góry Moraskiej z lasami stanowiącymi tzw. klin zieleni poznańskiej przełomu doliny Warty. Góra Moraska, będąca kulminacją pasma wzgórz moreny czołowej stadiału poznańskiego ostatniego zlodowacenia, wraz z obecnymi tu kraterami pometeorytowymi, stanowi obiekt unikalny w skali europejskiej. Poznański Przełom Warty, rozdzielający Wysoczyznę Poznańską od Wysoczyzny Gnieźnieńskiej, to obszar o wysokich walorach krajobrazowych.

Dolina Strumienia Różanego, z występującymi tu płatami naturalnych zbiorowisk leśnych, przylega do terenów zurbanizowanych objętych zabudową



mieszkalną. Łączy się z lasami komunalnymi poczynając od kompleksu sucholeskiego objętego w części ochroną rezerwatową, przez lasy komunalne przy ulicy Umultowskiej z Rezerwatem Żurawiniec, po lasy i łąki nadwarciańskie. Ochrona Strumienia Różanego, ze względu na jego funkcję w kształtowaniu układów środowiskowych i krajobrazowych Poznania, nabiera szczególnego znaczenia, jeśli zwrócimy uwagę na wielkie już przeobrażenia sieci hydrograficznej miasta. Na jego terenie zmniejszono zarówno liczbę odnóg samej Warty, zlikwidowano niektóre małe cieki poprzez ich przesuszenie lub zasypanie, a takie jak Bogdanka, Wierzbak czy Seganka poprowadzono pod ziemią, przekształcając w kanały i kolektory deszczowe. W ten sposób pozbawiono je tym samym funkcji środowiskowych i estetycznych. Zachowane w rejonie Strumienia Różanego naturalne zbiorniki wodne i torfowiskowe, stanowią ponadto jedyne w swoim rodzaju archiwa kopalne – źródła wiedzy – pozwalające na rekonstrukcje przyrodniczej i kulturowej przeszłości Poznania. W tej strefie występują także liczne stanowiska archeologiczne pradziejowe i wczesnośredniowieczne, dokumentujące historię kulturową. Ich położenie w obszarach niezabudowanych stwarza wyjątkowe możliwości planowych badań.

### **Cele projektu**

Program badań, którego elementem jest niniejszy projekt, ze względu na zakres stawianych zadań, planowany jest jako kilkuetapowy. Zamierzeniem docelowym są działania opiniotwórcze i planistyczne mające na celu kształtowanie zrównoważonego ekologicznego krajobrazu, konstruowanie przestrzeni zapewniającej wysoką jakość życia, sprzyjając zachowaniu najcenniejszych obiektów dziedzictwa kulturowego i przyrodniczego na terenie całego miasta Poznania.

W obecnie rozpoczętym interdyscyplinarnym projekcie, łączącym metody archeologiczno-historyczne z przyrodniczymi, realizowane są prace badawczo-dokumentacyjne dostarczające podstaw źródłowych dotyczących przeszłości kulturowej i przyrodniczej oraz stanu współczesnego środowiska w obrębie fragmentu północnej części Poznania. Postępująca urbanizacja rejonu Strumienia Różanego skłania do zintegrowanych działań umożliwiających zabezpieczenie śladów jego przeszłości kulturowej i przyrodniczej. Projekt ma na celu zainicjowanie kompleksowej dokumentacji i analizy współczesnego środowiska przyrodniczego w tym rejonie, w powiązaniu z historią przemian naturalnych oraz wywołanych działalnością człowieka. Kwestie te zostaną przeanalizowane w długiej perspektywie czasowej, od wczesnych faz osadnictwa pradziejowego do współczesności. Pozwoli to na wypracowanie poszerzonych, wieloaspektowych podstaw źródłowych dla kształtowania przestrzennego i użytkowania terenów północnej części miasta. Analizowany obszar, ze względu na obecność



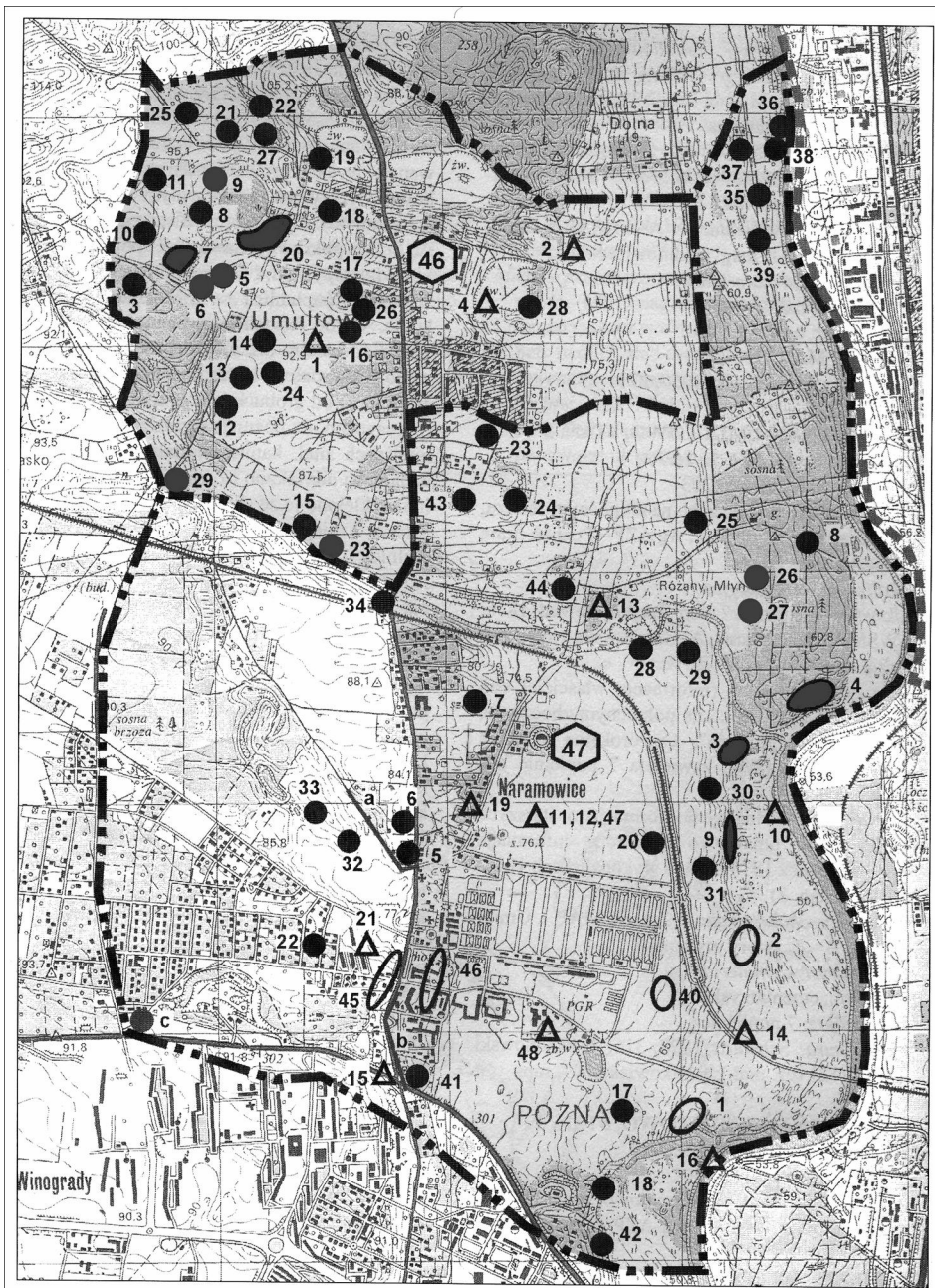
Ryc. 2. Badania powierzchniowe w rejonie Strumienia Różanego  
fot. K. Pyżewicz

płatów zieleni, posiada znaczący potencjał rekreacyjny. Jako jedno z zadań aplikacyjnych widzimy możliwy rozwój funkcji rekreacyjnych i edukacyjnych tej części miasta, poprzez rozwój infrastruktury rekreacyjnej, udostępnianie ścieżek tematycznych dla użytkowników indywidualnych oraz dla dydaktyki szkolnej i uniwersyteckiej.

### **Metodyka badań**

Prace prowadzone w ramach projektu realizowane są przez zespoły specjalistów, zajmujących się analizą (1) dynamiki procesów osadniczych, (2) przemian środowiskowych zachodzących w długiej perspektywie czasowej oraz (3) współczesnego środowiska przyrodniczego.

Jednym z głównych zamierzeń projektu jest rozpoznanie i dokumentacja dynamiki pradziejowych procesów osadniczych na obszarze między Górą Moraską a doliną Warty. Aktualnie wykonywana jest weryfikacja terenowa dotychczasowej bazy źródłowej. Niestety, podstawowym mankamentem zastanego przez nas stanu badań jest fakt, iż znaczna część archiwaliów wiązanych z tutejszymi stanowiskami archeologicznymi pochodzi przede wszystkim ze znalezisk przypadkowych, które nigdy nie były efektem planowej wykopaliskowej akcji badawczej, pozwalającej na potwierdzenie ich rzeczywistego charakteru. Nie dawało to zatem możliwości prześledzenia zachodzących na tych



Ryc. 3. Rozmieszczenie stanowisk archeologicznych w rejonie Strumienia Różanego.

Czarnymi punktami zaznaczono stanowiska przewidziane w pierwszej kolejności do badań powierzchniowo-sondazowych. Kolorem szarym oznaczono obszar przebadany powierzchniowo wiosną 2010 r. (za Kaczmarek 2008, s. 311, z uzupełnieniami autorów)

terenach procesów osadniczych i dynamiki zmian kulturowych z nimi związanych. Realizowany projekt ma pozwolić na uzupełnienie naszego stanu wiedzy o historii zasiedlenia tego regionu. Mamy bowiem podstawy sądzić, że obraz tutejszego osadnictwa jest zdecydowanie bogatszy (por. Michałowski 2006), niż wyłaniający się z dotychczas dostępnych nam źródeł.

Za pomocą dostępnych środków, tak zwanej bezinwazyjnej rejestracji stanowisk archeologicznych, takich jak: badania powierzchniowe, zdjęcia lotnicze oraz rozpoznawanie geomagnetyczne śladów osadnictwa, przeprowadzana jest aktualnie weryfikacja zebranych przez nas archiwaliów.

Jak dotąd zrealizowane zostały szczegółowe badania powierzchniowe części interesującego nas obszaru (por. ryc. 2-3). Pozwoliły one na zweryfikowanie stanowisk pochodzących z danych archiwalnych i dodanie nowej puli odkryć, które w znaczący sposób wzbogacają naszą wiedzę na temat gęstości sieci osadniczej rejonu ujścia Strumienia Różanego i przylegającego doń odcinka doliny Warty. Punkty pozytywnie zweryfikowane i nowo odkryte w trakcie badań powierzchniowych stanowią bazę dla planowanych w najbliższym czasie prac sondażowych. Należą do nich bez wątpienia stanowiska 3, 4, 9, 10, 26 i 27 z Poznania-Naramowic oraz 5, 6, 7, 9, 20 23 i 29 z Poznania-Umultowa (patrz ryc. 2). Reprezentują one pełne spektrum chronologiczne zasiedlenia interesującej nas strefy osadniczej od epoki kamienia po okres wpływów rzymskich i wczesne średniowiecze (zob. Kaczmarek 2008, s. 313-327). Prace sondażowe prowadzone będą na nich w oparciu o wspólną dla całego projektu kartograficzną osnowę obszaru badań w ramach systemu informacji geograficznej (GIS). W pierwszej kolejności badaniom weryfikacyjnym poddane zostaną zatem stanowiska z najliczniejszym kulturowo i chronologicznie substratem osadniczym. Wymienione powyżej działania wstępne pozwolą w ostatecznym rozrachunku na wytypowanie szczególnie cennych poznawczo punktów archeologicznych, które w dalszych projektach badawczych planujemy poddać szerokopłaszczyznowym badaniom wykopaliskowym. Finalnie rozszerzy to znacząco spektrum poznawcze przemian zasiedlenia północnych rubieży współczesnego Poznania.

Prace archeologiczne z grywane są na bieżąco z badaniami przyrodniczymi i szczegółowymi analizami paleoekologicznymi, prowadzonymi równoległe w ramach obszaru zlewni Strumienia Różanego.

Drugim, równoległym kierunkiem działań w ramach omawianego projektu jest analiza przemian środowiska przyrodniczego (metodami paleoekologicznymi, geomorfologicznymi i geologicznymi) oraz jego stanu współczesnego (studia botaniczne, zoologiczne, topoklimatyczne, gleboznawcze). Przyjęta procedura badawcza zakłada prowadzenie wspólnych studiów botanicznych, zoologicznych i paleośrodowiskowych na tych samych obiektach (powierzchniach badawczych i w transektach środowiskowych), takich jak: torfowisko „Żurawiniec”, obszary torfowiskowe w dolinie Strumienia Różanego, dolinie Warty,

obszar w pobliżu zagłębień pometeorytowych w rezerwacie Meteoryt Morasko, otoczenie Jeziora Umultowskiego. W ramach bieżącego projektu realizowane są następujące zadania cząstkowe:

1. Przygotowanie kartograficznej osnowy obszaru badań (dla celów studiów archeologicznych i przyrodniczych) w systemie informacji geograficznej – na podstawie digitalizacji map topograficznych w skali 1:500, wykorzystania zdjęć satelitarnych i lotniczych. W tym zadaniu wykorzystuje się dane wytworzone samodzielnie na podstawie istniejących źródeł topograficznych (do takich danych należą: modele cyfrowe o różnej rozdzielczości, mapy pokrycia terenu (na podstawie klasyfikacji nadzorowanej), mapy geomorfologiczne, rozbite na warstwy informacyjne mapy sytuacyjno-wysokościowe i zasadnicze w dużej skali), dane publiczne w formacie cyfrowym o ograniczonym dostępie (do tego typu danych należą zdjęcia lotnicze i satelitarne, mapy sytuacyjno-wysokościowe, mapy zasadnicze w dużej skali (1:500) itp., mapy geologiczne i geomorfologiczne w skali 1:50000 i mniejszej, dane AZP – Archeologiczne Zdjęcie Polski) a także, w ograniczonym zakresie, dane zakupione na zasadach komercyjnych (należą do nich przede wszystkim aktualne zdjęcia lotnicze i satelitarne). Wreszcie, wykonywane są prace zmierzające do samodzielnego pozyskania danych przy pomocy kartowania w terenie oraz późniejszego opracowania pomiarów. Jest to konieczne, gdyż niektóre dane, które można pozyskać w wyniku zakupu lub udostępnienia, istnieją w zbyt małej skali w stosunku do potrzeb. Przykładem takich danych są mapy geologiczne (dostępna skala 1:50000), geomorfologiczne, sozologiczne, użytkowania terenu, występowania form antropogenicznych i stopnia przekształcenia terenu, występowania terenów podmokłych i bagiennych i inne.

2. Rozpoznanie geologii osadów czwartorzędowych akumulacji biogenicznej dla rekonstrukcji paleośrodowiskowych – prowadzące do wytypowania stanowisk badawczych do dalszych studiów szczegółowych. Prace prowadzone są poprzez odwierty i odkrywki.

3. Rekonstrukcja przemian krajobrazu naturalnego i kulturowego metodami paleoekologicznymi wybranych stanowisk w oparciu o analizy palinologiczne i makroskopowe szczątków roślin. W północnej części Poznania występują zbiorniki akumulacji biogenicznej (torfowiska i naturalne zbiorniki wodne) – naturalne archiwa faktów o ewolucji środowiska przyrodniczego. Stanowią one sprzyjającą okoliczność przy rekonstrukcji między innymi przemian szaty roślinnej, która umożliwi wnioskowania odnośnie zmian klimatycznych oraz rozwoju antropopresji. W ramach obecnie realizowanego projektu wykonywane są analizy torfowiska Żurawiniec oraz osadów biogenicznych w dolinie Strumienia Różanego.

4. Kartowanie współczesnej szaty roślinnej – zbiorowisk roślinnych w dolinie i otoczeniu Strumienia Różanego oraz w dolinie Warty (prowadzone z wykorzystaniem technik GIS).

## Efekty projektu

Jako kluczowy element dokumentacji i analizy danych postrzegamy konstrukcję zintegrowanej bazy danych kulturowych i przyrodniczych – dla północnej części miasta Poznania – technikami geoinformacyjnymi (GIS). Zintegrowane bazy danych, wykorzystujące geograficzne systemy informacyjne, stosuje się w pracach badawczych lub dokumentacyjnych na określonym obszarze, w przypadku dużego, zróżnicowanego zbioru obejmującego dane kartograficzne, pomiarowe i inne. Podstawą takich baz są geograficzne systemy informacyjne, ułatwiające zarządzanie zbiorami danych składających się z materiałów różnego typu, pochodzących z różnych źródeł i posiadających różny stopień szczególności. Obejmują skanowane mapy analogowe, rysunki i mapy wektorowe, mapy (siatki) będące wynikiem przetwarzania innych danych, modele terenu, zdjęcia lotnicze i satelitarne, serie czasowe, wyniki pomiarów terenowych, wyniki i opracowania kartograficznych prac terenowych, dokumentację badawczą, dane tabelaryczne, dane luźne bez atrybutu przestrzennego. Pozwalają na wykonywanie map i prezentacji przy zastosowaniu różnych warstw informacyjnych oraz na zbadanie przestrzennych i czasowych zależności pomiędzy różnymi elementami środowiska przyrodniczo-kulturowego.

Efektami niniejszego projektu będą między innymi:

1. Wypracowanie podstaw źródłowych z zakresu przeszłości kulturowej i przyrodniczej oraz stanu współczesnego środowiska w rejonie zlewni Strumienia Różanego – wyniki siedmimiesięcznych badań zebrane zostaną w postaci drukowanego raportu oraz przygotowane do publikacji częściowych w specjalistycznej literaturze przedmiotu z zakresu nauk historycznych i przyrodniczych.

2. Zaprojektowana zostanie internetowa baza danych kulturowych i przyrodniczych północnej części miasta Poznania, która, jeśli Władze miasta będą tym zainteresowane, zostanie upubliczniona.

3. Przygotowana będzie publikacja popularno-naukowa w postaci folderu, przybliżająca i propagująca społeczeństwu Poznania walory dziedzictwa przyrodniczo-kulturowego północnej części miasta. Będzie to dobry materiał promocyjny.

Realizowany projekt stworzy podstawy do działań na rzecz kształtowania zrównoważonego kulturowo-ekologicznie krajobrazu, formowania przestrzeni sprzyjającej wysokiej jakości życia mieszkańców północnej części Poznania, przy zachowaniu najcenniejszych obiektów dziedzictwa przyrodniczego i historycznego. Rozszerzony w przyszłości na inne fragmenty obrzeży miasta pozwoli na wyznaczenie, bądź przypomnienie zapomnianych stref o wybitnych

walorach historyczno-przyrodniczych. Mamy nadzieję, że przyczyni się to do bardziej racjonalnego i przyjaznego ludziom planowania przestrzennego rozwoju Poznania.

***Cultural and natural landscape transformation in the region of Strumień Różany, between the Mountain Moraska and the valley of the Warta***

*The main aim of our interdisciplinary research project is the recognition of cultural and natural landscape transformation of northern parts of contemporary Poznań in the area of Strumień Różany. The database will provide archaeological and natural (fossil and modern) data and cartographic materials. The research attempts to reconstruct settlement and environmental changes that have taken place in the long time frame (from Paleolithic period to modern era). The results of the study will be compiled in a Geographic Information System database and made publicly available. This database will be developed as the research progresses. The project will provide more comprehensive foundations for the evaluation of environment condition, spatial planning, nature preservation and educational purposes. The proposed project will create a basis for the formation of balanced cultural and ecological landscape. It will help to form an area of a high quality of life for inhabitants where the most valuable objects of natural and historical heritage will be maintained.*

## Bibliografia

Górczak Z.

2003 *Poznań*, w: *Britannica. Edycja polska*, t. 34 (Po-Pr), Poznań: Wydawnictwo Kurpisz, s. 206-210.

Kaczmarek J.

2008 *Archeologia miasta Poznania. T. I: Stan badań i materiały*, Poznań: Prymasowskie Wydawnictwo „Gaudentinum”.

Kurnatowska Z.

2008 *Początki i rozwój państwa*, w: M. Kobusiewicz (red.), *Pradzieje Wielkopolski od epoki kamienia do średniowiecza*, Poznań: Instytut Archeologii i Etnologii Polskiej Akademii Nauk Oddział w Poznaniu, s. 297-395.

Michałowski A.

2006 *Znalezisko zapinki typu A.96 z Poznania-Naramowic*, w: E. Cnotliwy, A. Janowski, K. Kowalski, S. Słowiński (red.), *Nie tylko archeologia. Księga poświęcona pamięci Eugeniusza „Gwidona” Wilguckiego*, Szczecin: Muzeum Narodowe w Szczecinie, s. 135-140.